

# Vivre à Wervicq-Sud

Magazine d'informations des wervicquois



## 4 JEUNESSE

Le Skate-Park,  
un projet fédérateur

20-21

FINANCES  
Budget 2021.

22-25

SÉCURITÉ  
La sécurité routière,  
une priorité.  
Signalétique aux  
abords des écoles.  
Vidéo-protection.



Une ville où il fait bon vivre !

[www.wervicq-sud.com](http://www.wervicq-sud.com)

## CONNECTEZ-VOUS

# Wervicq-sud



## NUMÉROS UTILES

**Ville de Wervicq-Sud**  
 Hotel de Ville, 53 Rue Gabriel Péri,  
 59117 Wervicq-Sud  
 Tél. 03 20 14 59 20  
 contact@wervicq-sud.com  
 www.wervicq-sud.com

### Mairie

Tél. 03 20 14 59 20

#### HORAIRES D'OUVERTURE :

Accueil – Etat civil

Lundi : 14h-17h30

Mardi : 8h30-12h

Mercredi : 8h30-12h / 14h-17h30

Jeudi : 8h30-12h / 14h-17h30

Vendredi : 8h30-12h / 14h-17h00

#### Services Techniques

Lundi : 14h-17h

Mardi : 8h30-12h / 14h-17h

Mercredi : 8h30-12h / 14h-17h

Jeudi : 8h30-12h

Vendredi : 8h30-12h / 14h-17h



Vivre à Wervicq-Sud

n°20 Avril - Mai 2021

Directeur de la publication : David HEIREMANS

Rédaction - Photos : Service Communication

Conception graphique : Service Communication

Tirage : 2500 exemplaires

Impression : Imprimerie Jean Bernard / Bondues



Ce magazine est imprimé sur  
 du papier issu de forêts gérées  
 durablement et de sources  
 contrôlées.

3

EDITO

4-6

JEUNESSE

Le Skate-Park, un projet fédérateur.

Un Conseil Municipal des Jeunes en action

Un été Wervicquois en préparation

Des accueils de loisirs qui bougent avec ou sans pandémie.

7

VIE NUMÉRIQUE

Nouveau site internet et plateforme exclusive de téléchargement... Wervicq-Sud en numérique !

8-13

ENVIRONNEMENT - CADRE DE VIE

Arrivée d'une BIOBOX à Wervicq-Sud

Evolution du parc Dalle-Dumont : la vie de château

Villes et villages fleuris : Wervicq-Sud veut voir évoluer son label !

Concours « Wervicq en Fleurs »

Ne gardez pas votre jardin secret !

Lancement d'une étude Master plan

et étude d'aménagement sur le site Cousin / De Araujo

14-18

TRAVAUX

L'éclairage public et l'environnement

Appel d'offres lancé pour le regroupement des écoles publiques

Focus urbanisme : la déclaration préalable

et le permis de construire.

Des nouvelles de l'église de l'Immaculé Conception

19

AÎNÉS

Les locaux de l'Orée du Bois sont livrés

20-21

FINANCES

Budget 2021

22-25

SÉCURITÉ

La sécurité routière, une priorité.

la sécurité aux abords des écoles... et une nouvelle signalétique.

La commune renforce son maillage de caméras

de vidéo-protection.

26-29

VIE ÉCONOMIQUE

Marché de ville

Food Truck Festival et Artistes en Herbe

Réouverture boulangerie pâtisserie Mittenaere

La guinguette de Wervicq-Sud

Le dressing by Nana

« Loisirs Système » : une entreprise qui bondit et rebondit !

30-34

CULTURE

Retour sur la semaine de la langue française 2021

La « bibliothèque pour tous » transmet à la médiathèque

Chasse aux dix mots

Coup de coeur

10 ans des Belles Sorties de la MEL - Dans la cabane

35

TOURISME

Explor Games à Wervicq-Sud : embarquez pour l'aventure...

« sur les pas de Jehan ».

36-37

CITOYENNETÉ

Les élections régionales et départementales

76<sup>ème</sup> anniversaire de la victoire du 8 mai 1945

38

INFORMATIONS PRATIQUES

Permanences maire et logement

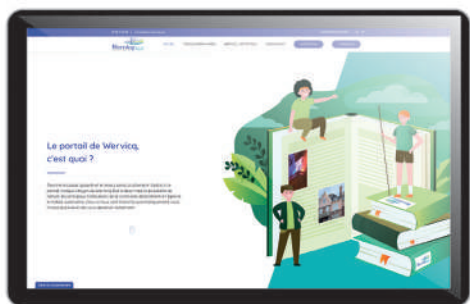
38

RENDEZ-VOUS

39

LIBRE EXPRESSION

ÉTAT CIVIL



7

Chères Wervicquoises,  
chers Wervicquois,

Verra-t-on bientôt le bout du tunnel ? C'est la question que tout le monde se pose aujourd'hui, usé de subir depuis plusieurs mois les conséquences de la crise sanitaire.

Le Président de la République et le gouvernement nous annoncent du mieux pour ce mois de Juin, avec les premières ouvertures de magasins, restaurants et lieux culturels. Nous l'espérons tous ardemment, mais la pandémie nous a appris à rester prudents.

La solution tient en effet à la réussite de la vaccination. Au moment où je vous écris ces mots, les centres de vaccination sont encore en attente de doses de vaccins en nombre suffisant.

**« Les centres de vaccination sont encore en attente de doses de vaccins en nombre suffisant »**

À Roncq, notre centre de vaccination intercommunal tourne à plein régime dès que les vaccins nécessaires nous sont fournis. Une nouvelle fois, je voudrais remercier médecins, infirmiers, membres d'associations, bénévoles, élus et personnel de la Ville qui se mobilisent pour le faire fonctionner le mieux possible. Un immense merci également aux professionnels de santé. Ce qu'ils vivent à l'hôpital, dans les cliniques ou leur cabinet est très éprouvant. Ils ont droit à toute notre considération.

Gardons l'espoir que cette fois-ci, les promesses seront tenues et qu'effectivement une vaccination massive permettra de reprendre peu à peu une vie normale.

**« Budget et dotations »**

Les élus ont approuvé, le 7 avril dernier, les comptes de l'année 2020 et voté à l'unanimité, dans la continuité, le budget 2021 en reprenant un excédent, net des dépenses engagées, de 800 812,12 euros.



35

Moments forts dans la vie municipale car il matérialise les engagements politiques, le budget revêt, cette année, un caractère particulier dans la mesure où il s'agit du premier voté par l'équipe qui a recueilli vos suffrages en mars dernier.

Malgré l'impact de la crise sanitaire qui a représenté en 2020 une charge supplémentaire de 30 866,26 €, la commune entend maintenir ses objectifs : ce sont précisément 2 895 614,66 € d'investissements nouveaux qui viennent ainsi d'être planifiés.

Vous retrouverez le détail des principales opérations programmées en pages centrales du présent bulletin.

Cette situation est confortable et nous nous attachons à la pérenniser. Cela passe par la volonté, affirmée, de conserver à plus de 1 million d'euros, la capacité annuelle d'autofinancement. Il faut donc faire preuve d'une grande prudence, dans nos choix de gestion, pour limiter au maximum l'augmentation des dépenses de fonctionnement et anticiper une hausse, dans les mêmes proportions, des recettes récurrentes qui sont constituées de la dotation de l'Etat (appelée DGF) et des impôts locaux.

L'évolution des dépenses est parfaitement maintenue à Wervicq-Sud. Les charges de fonctionnement qui étaient de 5 348 678,20 € en 2020 sont de 5 509 229,43 € en 2021. Soit 3 % en plus sur le Budget primitif 2021 !

L'Etat qui versait à la commune il y a 6 ans, à cette époque 172 € par habitant (849 442 € / 4937 hab.) n'attribue désormais plus que 135 € (733 752 € / 5434 hab.) soit une baisse de 21,5 %.

**« Nous maintiendrons néanmoins la fiscalité pour la dixième année consécutive »**



Une accumulation de charges nouvelles jamais connue par le passé, fruit d'évolutions contredisant, dans les faits, la logique de décentralisation, alors même que la crise du Covid a montré l'efficacité des communes.

Dans ce contexte budgétaire particulièrement difficile, dont quatre pages de ce magazine vous rendent compte, nous maintiendrons néanmoins pour la dixième année consécutive les taux de la fiscalité, et comme depuis deux ans, les tarifs municipaux. Trois priorités budgétaires ont été dégagées : la transition écologique, la famille et la sécurité.

Nous mettrons tout en oeuvre pour que notre cité reste cette ville attractive où il fait bon vivre.

Notre objectif : poursuivre la construction et l'aménagement de notre commune en maintenant une situation financière équilibrée et saine.

Au fil des pages, vous trouverez :

- Des éléments financiers concernant les années 2020 et 2021,
- Une première approche des travaux prévus à court terme (démarrage en 2021) et ceux qui pourraient se structurer à compter de 2022,
- Des décisions prises à l'unanimité en ayant à cœur d'être présents pour tous,
- La vie de nos écoles, du centre de loisirs, de l'espace-jeunes et de nos associations.

Bonne lecture et bel été à vous.

**David HEIREMANS**

Maire de Wervicq-Sud  
Conseiller Métropolitain

# Le Skate-Park, un projet fédérateur.

Un nouveau Skate-Park va naître dans la vallée de la Lys et c'est à Wervicq-Sud que ça se passe !

Le samedi 24 Avril s'est tenue à la salle Georges Straseele une réunion publique visant à présenter le projet. Monsieur David Heiremans, maire de Wervicq-Sud était accompagné par trois élus (Sébastien Meerpoel, 1er adjoint ; Lindsay Poix, Adjointe à la jeunesse et Alexis Cottenye, conseiller municipal délégué à la citoyenneté ainsi que par les jeunes élus du CMJ et les membres de la jeune association.

Ce projet a été pensé par et pour les jeunes. C'est pourquoi, les membres du CMJ et de la jeune association ont tenu à présenter au public présent lors de cette réunion, leur réflexion sur ce projet.

En effet, cela fait plusieurs semaines que des réunions ont lieu entre les élus et les jeunes de la commune avec l'aide de Thomas Patin (Skateur émérite et expérimenté Wervicquois) et du service jeunesse, afin de définir au mieux les contours de ce projet municipal.

L'objectif principal du projet est d'inclure le skate-park au sein d'une base sportive et dynamique qui verra le jour sur l'ancien terrain synthétique. Bien que pensé pour les jeunes, le skate-park a pour vocation de fédérer toutes les générations autour de la pratique des sports de glisse (Skate, Trottinette et Vélo). De plus, l'objectif de la municipalité et des jeunes de la commune est de permettre un accès libre à tous, sans distinction d'âge ou de niveau. Pour ce faire, il est primordial de créer un skate-park homogène avec des modules visant à la sécurité et à la pratique de tous.

Ce skate-park sera réalisé avec l'objectif du « bien vivre ensemble ». En effet, le respect de l'aménagement urbain sera au cœur des préoccupations. Le lieu d'implantation du Skate-Park ainsi que les matériaux seront choisis avec précision afin que l'acoustique soit respectée. Ce projet Skate-Park s'inclura dans un projet plus global d'espace familial sur l'ancien terrain synthétique.

La réunion publique de ce samedi fût d'une grande avancée pour ce projet puisqu'elle a permis aux jeunes de proposer aux habitants et aux élus leur souhait en matière d'infrastructure de Skate-Park et de PumpTrack mais aussi de prendre en compte l'avis des participants à la réunion.

Les modules principaux qui seront installés ont ainsi pu être définis, de même que les matériaux utilisés pour faire de ce skate-park l'un des plus attractifs du secteur.



# Un Conseil Municipal des Jeunes en action à Wervicq-Sud

Cela fait maintenant plusieurs mois que les membres du CMJ ont été élus. Dans le cadre de leurs nouvelles fonctions, ils participent de manière régulière à des réunions visant à concrétiser leurs propositions pour la commune. Ainsi, de nombreux projets sont en cours de travail.

L'un des projets les plus importants impliquant les jeunes du CMJ est la réalisation d'un Skate Park sur l'ancien terrain synthétique de Wervicq-Sud. Ce projet est en collaboration avec le Conseil Municipal adulte, les membres de la jeune association accompagnés par monsieur Thomas Patin, spécialiste de Skate. (Cf : article consacré au Skate-Park)

Les membres du CMJ ont également été sollicités par la médiathèque de la ville afin de participer à des actions d'aide aux animaux des refuges en partenariat avec la SPA-LPA. Ils ont participé à une action porte à porte afin de récolter des denrées pour les animaux et sont, jusqu'au mois de Juin, relais du message de protection animale au sein de la commune. Dans ce cadre, ils auront la possibilité de participer à différentes actions comme par exemple la tenue d'un stand sur le marché.

Un projet de fabrication d'hôtels à insectes va voir le jour lors des prochaines semaines. Les jeunes du CMJ vont en effet créer leurs propres hôtels à insectes avec l'aide d'un habitant de la commune. Ces hôtels seront ensuite installés dans la ville.

Un projet de sensibilisation à la propreté des lieux publics est également en cours. Les enfants ont participé à l'élaboration de pochoirs visant à sensibiliser les habitants au ramassage des déjections canines. Dans ce cadre, les jeunes auront prochainement la possibilité d'installer sur les trottoirs de la ville, des pochoirs rappelant à chacun les obligations du bien vivre ensemble.

Des actions intergénérationnelles sont en cours de préparation. Des membres du CMJ sont en train de préparer des demi-journées avec les aînés de la ville et particulièrement ceux de la résidence l'Orée du Bois.

Pour l'année prochaine, des tournois multisports entre élèves de la commune sont en cours de réflexion afin de permettre aux enfants de la commune ne faisant pas partie des mêmes écoles de se rencontrer.

Afin de préparer au mieux la suite et notamment le projet hôtel à insectes, les membres du CMJ se sont réunis le mercredi 19 Mai de 14h à 15h30 et le samedi 22 Mai de 10h à 12h.

D'autres actions sont en cours de réflexion pour la seconde année de mandat de nos jeunes élus qui s'annonce palpitante.

Les élus de la commune ainsi que les membres du service jeunesse invitent les parents à venir aider les jeunes du CMJ et de la Jeune association lors de la réalisation de leurs projets. La présence des parents est la bienvenue lors des réunions afin d'aider à la mise en place des projets pour lesquels ils peuvent apporter leur savoir-faire.



*Des hôtels à insectes vont être créés*

## Un été Wervicquois en préparation

C'est avec beaucoup d'envie que le service jeunesse de la commune prépare les accueils de loisirs de cet été qui s'annoncent remplis de bonne humeur et de convivialité.

Les équipes d'animations, créées depuis plusieurs semaines, travaillent actuellement sur la préparation de ces accueils et sur la programmation à présenter aux enfants de la ville. D'ici à la fin du mois, un séminaire sera organisé avec tous les encadrants des accueils de loisirs de cet été afin de créer ensemble une dynamique positive, garant de la réussite des accueils de loisirs à tous les niveaux.

C'est à partir du 1er Juin et jusqu'au 16 Juin, que les familles pourront inscrire leurs enfants pour les accueils de juillet (Du 8 au 30 Juillet) ou pour ceux d'Août (Du 16 au 27 Août).

Cette année sera marquée par le retour des mini séjours ! Ce sont quatre mini-camps qui seront organisés durant le mois de juillet avec de nouvelles thématiques. La grande nouveauté de cette année est la nuit de découverte pour

les enfants de 5-6 ans, les enfants de Grande section et CP pourront découvrir les joies du mini séjour le temps d'une nuit à Wervicq-Sud. Attention les places seront limitées !

La programmation des différents accueils sortira prochainement sur la page Facebook du service jeunesse. Pensée pour les jeunes, elle ne manquera pas de vous intéresser par sa variété. Sans trop en dévoiler, sachez que les voyages temporels, les animaux sauvages et un héros en salopette et à moustache seront de la partie...

Assurément, chaque jeune Wervicquois, quelque soit son âge, trouvera, cet été, des activités qui lui feront passer des vacances mémorables.

## Des accueils de loisirs qui bougent, avec ou sans pandémie.

Comme pour chacun d'entre nous, la pandémie de Covid-19 a permis au service jeunesse de travailler son adaptabilité. Vacances avancées, préparation écourtée, cela n'a pas empêché la commune de Wervicq-Sud d'organiser du 12 au 23 Avril 2021, un accueil solidaire pour les enfants du personnel prioritaire.

C'est une équipe de trois professionnels (un directeur et deux animateurs), qui a accueilli une quinzaine d'enfants durant ces deux semaines. Loin d'être une simple garderie, l'équipe d'animation s'est efforcée de faire de cet accueil, un accueil de loisirs comme les autres.

Les valeurs pédagogiques de la commune étaient en effet au centre des préoccupations de chaque

animation. Ainsi, entre activités créatives, sportives et d'aventures, nos petits Wervicquois n'ont pas trouvé le temps de s'ennuyer.

Certes les possibilités d'activités en extérieur de la commune étaient limitées mais cela n'a pas empêché nos troupes de participer à des sorties à la ferme, au bois ou à des parcours vélos le long de la Lys.

Soyons en sûr, cette période compliquée n'aura pas empêché les enfants accueillis de passer plein de bons moments, remplis de bonne humeur et de découverte. C'est donc avec une grande envie que petits comme grands pensent aux accueils de loisirs de cet été, afin de poursuivre cette belle ambiance et cette belle cohésion créée entre tous.

# Nouveau site internet et plateforme exclusive de téléchargement... Wervicq-Sud en numérique !

La ville a fait appel à l'agence de communication Edipole pour la réalisation de la refonte de son site internet et de son projet unique de plateforme de formulaires dématérialisés. Alexandre Dujardin, responsable du projet chez Edipole, nous en parle un peu plus.

C'est avec plaisir que notre agence a répondu à la demande de David Heiremans et son équipe afin d'améliorer la digitalisation de la ville de Wervicq-Sud.

Étant Wervicquois, je savais qu'un vaste chantier nous attendait puisque le site devenait obsolète alors que de nos jours le monde est de plus en plus connecté, notamment pour les démarches administratives. C'est pour cela que mon équipe d'experts et moi-même avons étudié un site internet simple d'utilisation, fluide et dynamique, jumelé à une plateforme de téléchargement unique en son genre afin de dématérialiser de nombreux formulaires. Cette plateforme a pour seul et unique but de faciliter la vie des Wervicquois(es) dans leurs démarches administratives.



Le constat de l'agence étant que la digitalisation de la vie citoyenne pousse les collectivités à proposer des services et des sites internet toujours plus ergonomiques, plaçant l'utilisateur au cœur de ses préoccupations. Afin de proposer **une expérience de navigation plus fluide et plus simple**, ce nouveau site a été développé afin de fournir une réponse rapide au visiteur qui sait ce qu'il recherche.

## Un nouveau challenge pour Edipole.

Une **refonte de site internet** s'accompagne souvent d'un changement graphique: l'aspect visuel d'un site et de ses composantes fait partie intégrante de l'expérience utilisateur. Cette nouvelle version fait la part belle aux visuels et offre **un graphisme soigné, plus actuel**. Une mosaïque d'images, des pictos simples, accompagnent les habitants tout au long de leur visite... Il a été pensé pour l'ensemble des générations, c'est pourquoi l'accès y est relativement facile et ludique. La mise en avant de visuels attrayants jouent un rôle essentiel au tourisme faisant connaître les multiples atouts de Wervicq, notamment pour son dynamisme, sa campagne luxuriante, sa culture et bien d'autres...

Bien entendu, cette refonte a été effectuée en responsive design et en respectant les normes d'accessibilité qui s'imposent aux sites de service public. Le nouveau site internet de la mairie de Wervicq-Sud est **accessible à tous, partout, et à tout moment**.

**Concernant la plateforme de dématérialisation**, la ville souhaitait offrir à ses administrés un nouvel outil numérique, **moderne et efficace**, permettant la **réalisation des principales démarches administratives directement en ligne**, sur une plateforme dédiée. Tout Wervicquois pourra alors y effectuer: demande d'autorisation de sortie de territoire pour mineur(e), demande d'extrait d'acte de naissance, de mariage, demande d'inscription à l'École de musique, à l'École d'Arts plastiques...

En se dotant d'un tel outil, la commune s'installe pleinement dans l'ère de la dématérialisation, en proposant des **solutions écoresponsables**. Terminés les formulaires papier, et certains déplacements inutiles en Mairie. Effectuer ses démarches administratives courantes devient chose facile. En effet, **chaque utilisateur**

**bénéficiera d'un espace personnel**, au sein duquel il retrouvera notamment les démarches et demandes qu'il y a effectuées et pourra, si besoin, les renouveler l'année suivante sans avoir à les ressaisir entièrement.

Cette nouvelle plateforme s'adresse, bien sûr, aux particuliers, citoyens Wervicquois, mais également aux associations. Elles pourront y effectuer leurs demandes de subventions, de location de salles, etc. Cette plateforme digitale est conçue dans un souci de **simplification de l'information et de regroupement d'un maximum de démarches**.

Sur le plan graphique et ergonomique, un design à la fois simple et moderne, qui privilégie l'accessibilité, sur ordinateur de bureau comme sur appareils mobiles, tablettes et téléphones.

**Bonne visite à toutes et tous,**



**Alexandre Dujardin**

Responsable de projet / Agence Edipole

- Retrouvez votre site > [www.wervicq-sud.com](http://www.wervicq-sud.com)
- Accédez au portail > [portail.wervicq-sud.com](http://portail.wervicq-sud.com)
- Le site de l'agence :> [www.studioedipole.com](http://www.studioedipole.com)

# Arrivée d'une BIOBOX à Wervicq-Sud

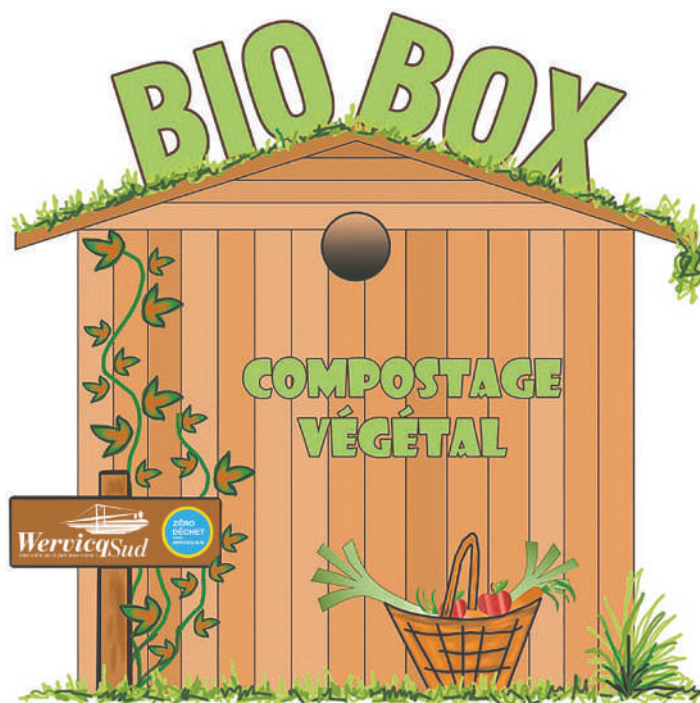
L'idée de réaliser du compost vous fait de l'oeil mais :  
Vous n'avez pas de place chez vous pour installer le composteur.  
Vous ne connaissez pas le mode d'emploi du compost de bonne qualité.

Pas de panique ! Grâce à l'installation d'une biobox sur Wervicq Sud, vos problèmes seront bientôt résolus . Une biobox est une installation mise à la disposition du public, qui permet le compost collectif . Il s'agit d'un grand receptrable, prêt à recevoir vos épluchures de fruits et légumes qui seront ensuite transformé sur place par une équipe de volontaires bénévoles lors de la permanence hebdomadaire .

### Mais pourquoi composter ?

- Pour produire moins de déchets (poubelles moins lourdes et moins malodorantes),
- Pour polluer moins (impact du transport et de la destruction),
- Pour obtenir un compost de qualité, pour nourrir ensuite le jardin.

Pour ce faire, la commune de Wervicq-Sud fait appel à un maître composteur, qui viendra installer la biobox et former une équipe de référents volontaires. Il assurera une formation et un suivi hebdomadaire.



Cette installation qui aura lieu dans le parc de la mairie au mois de septembre, vous permettra de vous délester de vos restes organiques, et si vous le désirez, de vous initier au compostage pour ensuite transmettre le savoir ou l'appliquer chez vous si vous le pouvez.

Si vous êtes intéressé(e), n'hésitez pas à envoyer un email sur l'adresse [contact@wervicq-sud.com](mailto:contact@wervicq-sud.com)





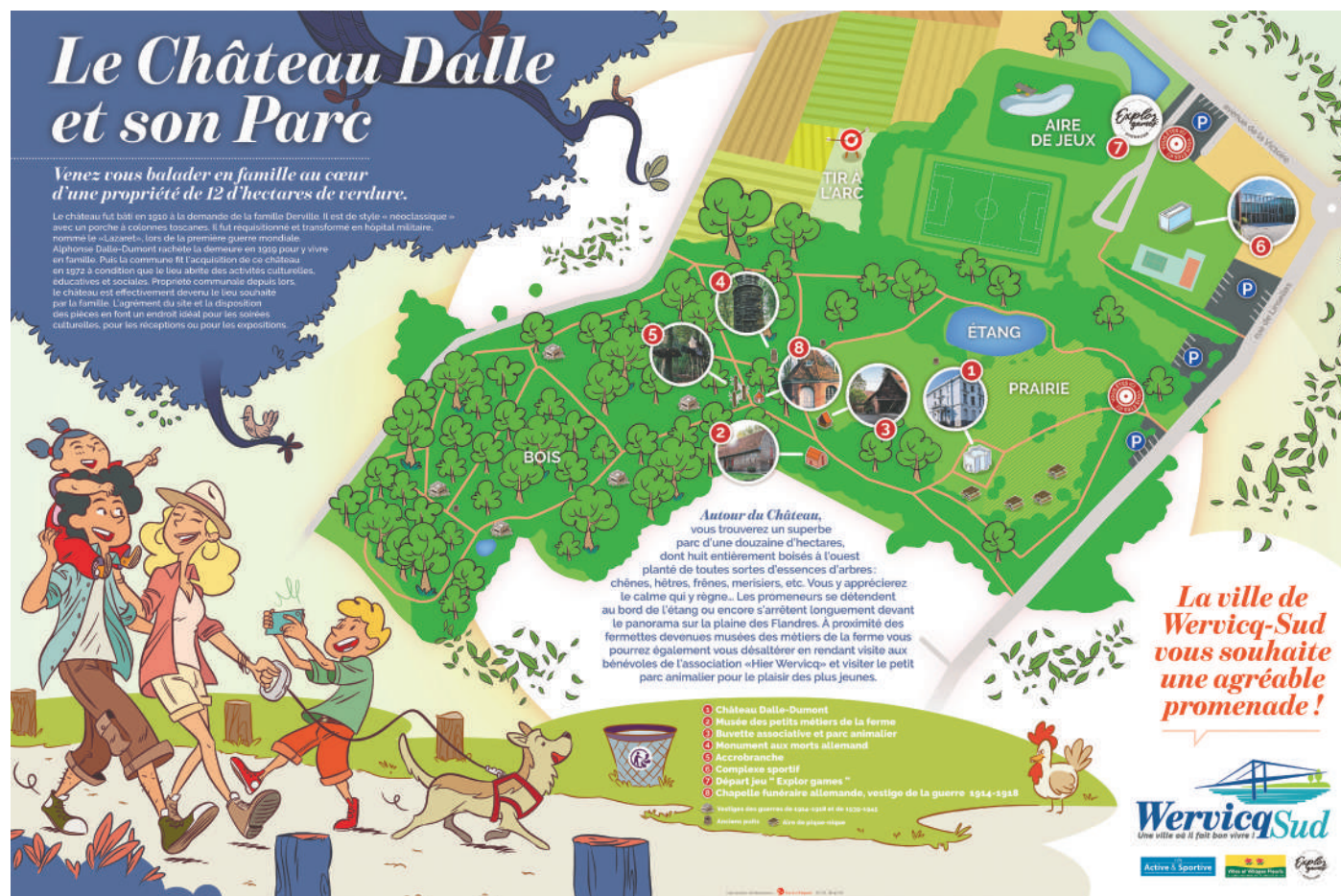
# ÉVOLUTION DU PARC DALLE-DUMONT

## La vie de château

Les beaux jours arrivent... Le parc Dalle se refait une beauté et se prépare à vous recevoir en grande pompe ! Rien n'est trop beau pour vous : du mobilier aux différents parcours de découverte créés, tout est prévu... Cet été vous apprécierez la vie de château !

Seul, en famille ou entre amis, vous apprécierez passer un moment dans notre parc. Aux deux entrées principales, des panneaux d'orientation et descriptifs vous inviteront à la balade et vous expliqueront que dans ce parc une foule de détails est à découvrir... Flore, faune, petits coins secrets de jolies découvertes en perspective ! Tout est prévu pour que cette balade bucolique se transforme en pique-nique réussi. Les tables et banquettes seront à votre disposition pour un repas agréable « à table ». Des bancs supplémentaires seront installés pour se détendre ou papoter dans ce cadre enchanteur !

*La vie de château au grand air... à vous de vous inventer les belles histoires qui vont avec !*



ENVIRONNEMENT  
CADRE DE VIE

## « VILLES ET VILLAGES FLEURIS » : LE LABEL NATIONAL DE LA QUALITÉ DE VIE.



### Wervicq-Sud veut voir évoluer son label !

Après avoir obtenu la première fleur en 2015 et la seconde en 2017, notre commune voudrait aller encore plus loin. Début juillet, un jury d'experts (la fine fleur des spécialistes !) sillonnera Wervicq afin de regarder si les actions menées depuis 2017 sont suffisantes pour maintenir notre niveau voire aller encore plus loin et obtenir une troisième et pourquoi pas une quatrième fleur !

Le label « villes et villages fleuris » a été créé en 1959 en France, pour promouvoir le fleurissement, le cadre de vie et les espaces verts de nos communes.

Les principaux critères de jugement s'articulent autour de l'ensemble du Patrimoine Végétal de la commune, son fleurissement, les actions menées en faveur du maintien de la biodiversité. Important aussi, la qualité d'aménagement de l'espace public, les animations et promotions engagées avec les habitants pour une meilleure préservation de notre environnement comme : Atelier zéro déchet, Atelier de compostage, Opération nettoignons la nature...

Il faut savoir que le jury ne nous fera pas de fleurs ! Nous devons toutes et tous veiller à ce que notre commune soit au top ! Ne nous lançons pas de fleurs en nous disant que ce que nous faisons aujourd'hui est déjà bien... nous devons aller encore plus loin si nous voulons obtenir des fleurs supplémentaires près des panneaux d'entrées de ville.

## CONCOURS « WERVICQ EN FLEURS » Ne gardez pas votre jardin secret !

Inscrivez-vous avant le mercredi 30 juin 2021 (prolongation de 4 semaines). Remplissez et découpez le bulletin ci-joint et déposez le à l'accueil de la mairie avant le mercredi 30 juin 2021. D'autres bulletins sont disponibles à l'accueil de la Mairie et sont également téléchargeables sur le site de la ville : [www.wervicq-sud.com](http://www.wervicq-sud.com)



# CONCOURS « Wervicq en Fleurs »



Nom : .....

Prénom : .....

Adresse : .....

.....

Tél : .....

Mail : .....

Déclare vouloir concourir pour le prix de : (cocher la catégorie choisie)

- Balcon ou façade
- Maison avec jardinet en façade
- Maison avec jardin

Wervicq-Sud, le ..... Signature :

Bulletin d'inscription à déposer à l'accueil de la mairie avant le mercredi 30 juin 2021

# Lancement d'une étude Master plan et étude pré-opérationnelle d'aménagement sur le site Cousin/De Araujo

Le 29 avril dernier, nous avons lancé avec la Métropole Européenne de Lille une étude urbaine à l'échelle de tout le secteur Nord de la ville. Une définition du projet du site Cousin intègre cette étude avec une programmation cohérente pour l'aménagement de ce site qui va être prochainement inscrit en convention opérationnelle MEL/EPF permettant une opérationnalité rapide à l'issue de l'étude.

L'objectif de la commune de Wervicq-Sud au travers de cette étude est de mener une réflexion sur le développement territorial de son territoire sur la base d'un contrat de projets qui met l'accent sur l'attractivité économique (renforcer l'attractivité commerciale) et touristique, la valorisation de son patrimoine (urbain, industriel et rural) ainsi que le développement de la trame verte et bleue à l'échelle de la commune et le long de la vallée de la Lys.

Nous avons sollicité la MEL qui a validé le lancement d'une étude en deux phases de réflexions et d'actions : type master plan à l'échelle de la commune et visée opérationnelle sur le site Cousin/De Araujo.



Le site Cousin

Aujourd'hui, nous souhaitons axer nos interventions sur :

- **La valorisation du centre-ville et de ses commerces**, en rendant le centre-ville plus facile d'accès et plus attractif : rendre la place de l'Europe piétonne, végétaliser les espaces publics, dynamiser la place avec un marché couvert.



Le centre ville

- **La réflexion sur les équipements publics de la ville** (regroupement des écoles, salle polyvalente etc.)

- **Renforcer la trame verte et bleue entre la château Dalle et les bords de Lys** pour en faire un parcours touristique avec des cheminements favorisant les déplacements doux, aménager le parc transfrontalier de la Lys (projet Leievallei). Les bords de Lys doivent s'inventer comme un lieu de vie et de loisirs, en diversifiant les usages : zones éco-touristique (création de trajets de randonnées transfrontalières), commerces et artisanats de proximité, base de loisirs, base nautique...

- **La reconversion de site Cousin frères**, localisé à proximité du centre-ville, site frontalier en bord de Lys et qui fait le lien avec des espaces naturels de qualité, avec une réflexion sur le maintien de l'activité de l'entreprise sur site.

Dans la présentation des enjeux, il convient de maîtriser le développement urbain de la commune pour préserver le cadre de vie qualitatif de la commune en posant notamment les opérations de logement dans le temps, tout en tenant compte des besoins en logements (typologie) et minimiser l'impact des nouveaux arrivants sur les équipements et la commune.

Il s'agit également de réfléchir à une organisation sur différents points :

- la circulation routière,
- le stationnement automobile,
- le réaménagement des places,
- les modes de transport doux,
- les accès aux berges de la Lys.

### La trame verte et bleue s'exprime à plusieurs niveaux :

#### - La voie verte lieu de promenade le long de la Lys



#### - Des parcs et espaces verts à maintenir et à renforcer



#### - Mise en valeur du patrimoine religieux, militaire et rural et développer l'attractivité touristique



Concernant les enjeux économiques, il convient de définir un modèle de mixité conciliant économie, habitat et préservation de l'environnement avec le maintien de l'entreprise Cousin toujours en activité sur le site.

Nous insistons également sur notre volonté de traduction d'enjeu de développement durable, notamment sur le plan énergétique. Une définition précise des ambitions concernant les niveaux de performance environnementale et énergétique des futurs bâtiments et aménagements, en s'inspirant des démarches d'éco-quartiers sera intégrée à cette étude.

Deux ou trois scénarios sont dégagés de cette étude et feront l'objet d'une présentation en réunion publique afin de vous informer de l'évolution de cet important projet de ville.

Conformément à nos engagements, un accompagnement dans le cadre d'une démarche liée à la participation citoyenne (concertation et enquête publique) ou de communication sera réalisé.

A ce titre, l'architecte qui remportera ce marché aura la mission de garantir la qualité de présentation du projet d'aménagement dans ces différentes phases à la population et asseoir la démarche itérative de ce projet urbain.

Nous vous donnons rendez-vous à la fin du mois de juin ou tout début juillet en fonction des conditions sanitaires et nous ne manquerons pas de vous tenir informer de l'évolution de ce projet.

# L'éclairage public et l'environnement

La gestion de l'espace public, à l'instar de la révolution que vivent les collectivités territoriales, est à un tournant. Là aussi, face à la baisse des dotations financières de l'État, nous devons faire des économies. Mais cette nécessité se double d'une autre exigence, autrement plus élevée : sauvegarder la planète pour les générations futures face aux sombres perspectives que dessine le réchauffement climatique.

Cette double préoccupation nous a poussés naturellement à envisager une nouvelle manière d'éclairer notre ville. Les collectivités territoriales, et en premier lieu les communes, sont les premières à pouvoir mettre en place des réponses concrètes face à la montée des périls environnementaux. C'est à notre modeste échelle que les choses changeront ; et c'est souvent parce que les citoyens en ont envie que les élus leur emboîtent le pas.

C'est pour cette raison, nous avons entrepris une démarche sur le sujet. Les résultats n'ont pas tardé : pour atteindre en 2025 une réduction de 30 % de la consommation énergétique, tout en conservant le périmètre d'éclairage public actuel, nous aurons à engager un marché à performance énergétique (MPE) relatif aux installations d'éclairage public et de signalisation lumineuse. Un bilan a été fait et un marché a été lancé pour le remplacement des ampoules, le changement des créneaux horaires d'illumination, la mise en place de capteurs pour que les rues ne s'allument la nuit que lorsque des passants s'y engouffrent, permettront de réduire les coûts de l'éclairage public.

Il y a 6 mois maintenant, c'est la mise en place de la coupure de nuit qui a été opérée. Nous avons pris, je le crois, des mesures de limitation de fonctionnement compatibles avec la sécurité des usagers. Les retours de taux de délinquances vous sont transmis dans ce journal comme nous nous étions engagés à le faire. En 2019, nous avions recensé selon les relevés officiels de la police nationale 1,45 actes / mois en 2020, nous étions à 1,06 actes / mois et depuis le début du dispositif de coupure de 23 heures à 5 heures nous comptons 1,6 actes/mois.



*Les ampoules non led vont être remplacées*

Bien que nous ayons longtemps hésité à mettre en place l'extinction partielle de l'éclairage public dans la commune, en raison, notamment, d'une crainte d'une augmentation du taux de délinquance, les chiffres nous démontrent que les actes de délinquances sont constants et la coupure de courant la nuit n'entraîne pas de hausse de ce taux.

Ces dépenses d'éclairage, vous le savez, ne sont pas anodines. D'après les données 2017 de l'Association française de l'éclairage (AFE), malgré une baisse de 6 % depuis les sept dernières années, l'éclairage public représente un coût important pour les communes : 16 % de leur consommation énergétique totale et 41 % de leur facture électrique ! Pour notre commune, nous sommes dans ces eaux-là, à quelques nuances près.

Bien entendu, il ne s'agit pas de plonger les rues de notre commune dans la pénombre, mais de faire preuve de raison et d'intelligence collective. Quand, dans une famille, les ressources se tarissent, on se réunit autour d'une table et on essaie de voir où les économies sont possibles. Et l'éclairage public est si « budgétivore » que nous avons immédiatement pensé à la possibilité de gagner quelques milliers d'euros d'économie de ce côté-là.

Les travaux commenceront prochainement. Ils seront longs et provoqueront des nuisances pour nos administrés. C'est le prix à payer d'une administration responsable qui gère les deniers publics avec le souci de choisir les investissements les plus utiles à l'ensemble des habitants.

# Appel d'offres lancé pour le regroupement des écoles publiques



Dans le cadre de l'amélioration du cadre de vie et de l'amélioration des constructions publiques, nous souhaitons entreprendre la restructuration de l'école Primaire Pasteur afin d'y transférer l'école maternelle des Glycines.

Le projet concerne donc un futur groupe scolaire regroupant :

- Une école primaire de 5 classes
- Une école maternelle de 3 classes
- Des locaux communs : structure d'accueil péri-scolaire, restauration scolaire et locaux du personnel

Cette restructuration fonctionnelle s'accompagne d'une rénovation thermique et ambitionne l'atteinte d'une performance «rénovation basse consommation».

Ce choix permettra d'apporter une qualité d'usage et de confort aux usagers, de maîtrise des charges liées à son exploitation, de limiter l'impact environnemental de cet équipement.

En effet, aujourd'hui, l'école Pasteur est le bâtiment le plus énergivore de notre parc immobilier.

Le projet prévoit un phasage en plusieurs temps comprenant l'installation de locaux provisoires afin d'accueillir les activités scolaires :

**Temps 1** : mise en place de locaux provisoires sur le site de l'école primaire pour 5 classes pour rentrée des enfants de primaire en septembre 2022 dans les locaux provisoires,

**Temps 2** : réalisation de travaux de restructuration (1466 m<sup>2</sup>) et extension (30m<sup>2</sup> - ajout de sanitaires),

**Temps 3** : transfert des enfants dans l'école rénovée et arrivée sur site des effectifs de l'école des Glycines.

L'équipe de maîtrise d'œuvre sera sélectionnée fin juillet 2021 et démarrera sa mission en septembre 2021.

Livraison prévue : Été 2023

## Focus urbanisme : la déclaration préalable et le permis de construire

### LA DÉCLARATION PRÉALABLE DE TRAVAUX

#### Pour quels types de travaux ? (Articles R. 421-9 et R.421-17 du Code de l'urbanisme)

- Les constructions de hauteur inférieure à 12m mais dont la surface de plancher et l'emprise au sol sont comprises entre 5 et 20m<sup>2</sup>.
- Les constructions de hauteur supérieure à 12m et dont la surface de plancher et l'emprise au sol sont inférieures à 5m<sup>2</sup>.
- Les habitations légères de loisirs dont la surface de plancher est supérieure à 35m<sup>2</sup>.
- Les murs de hauteur (au-dessus du sol) égale ou supérieure à 2m.
- Les piscines dont le bassin a une superficie inférieure ou égale à 100m<sup>2</sup>.
- Les travaux ayant pour effet de modifier l'aspect extérieur des bâtiments.
- L'édification d'une clôture.
- Les changements de destination des bâtiments (Arrêté du 10 novembre 2016 définissant les destinations et sous-destinations de constructions)

#### Quelle est la composition du dossier ?

- Un formulaire cerfa correspondant aux travaux mentionnés ci-dessus (disponible en mairie ou sur le site : <https://www.service-public.fr/particuliers/vosdroits/N319>).
- Un plan de situation, disponible sur [cadastre.gouv.fr](https://www.cadastre.gouv.fr).
- Un plan masse (vue du dessus) côté dans les trois dimensions (hauteur, longueur et largeur), indiquant l'orientation Nord et représentant l'ensemble de l'unité foncière.
- Un plan de coupe du terrain (vue de profil) permettant d'apprécier l'intégration de la construction nouvelle au regard du profil du terrain.
- Une représentation graphique (photomontage) permettant d'apprécier l'intégration de la construction dans l'environnement proche.
- Des photos des constructions existantes dans l'environnement proche et lointain.



#### Une fois le dossier déposé en mairie (en double exemplaire), quelles sont les étapes suivantes ?

Le délai d'instruction d'une **déclaration préalable** est d'**un mois**. Lorsque le dossier est déposé en mairie, il est enregistré et un récépissé de dépôt est délivré au pétitionnaire. Ce récépissé mentionne la date à partir de laquelle court le délai d'instruction.

Si le dossier est complet et qu'il ne fait pas l'objet d'un avis défavorable au regard des règles d'urbanisme, l'arrêté de non opposition est notifié dans le délai d'un mois. Les travaux peuvent alors être entrepris.



## LE PERMIS DE CONSTRUIRE

### Pour quels types de travaux ? (Article R421-1 du Code de l'urbanisme)

Toute construction nouvelle doit être précédée de la délivrance d'un permis de construire à l'exception des constructions qui sont dispensées de toute formalité ou qui font l'objet d'une déclaration préalable.

### Quelle est la composition du dossier ?

- Un formulaire cerfa (disponible en mairie ou sur le site : <https://www.service-public.fr/particuliers/vosdroits/N319>).
- Un plan de situation, disponible sur [cadastre.gouv.fr](http://cadastre.gouv.fr).
- Un plan masse (vue du dessus) côté dans les trois dimensions (hauteur, longueur et largeur), indiquant l'orientation Nord et représentant l'ensemble de l'unité foncière.
- Un plan de coupe du terrain (vue de profil) permettant d'apprécier l'intégration de la construction nouvelle au regard du profil du terrain.
- Une représentation graphique (photomontage) permettant d'apprécier l'intégration de la construction dans l'environnement proche.

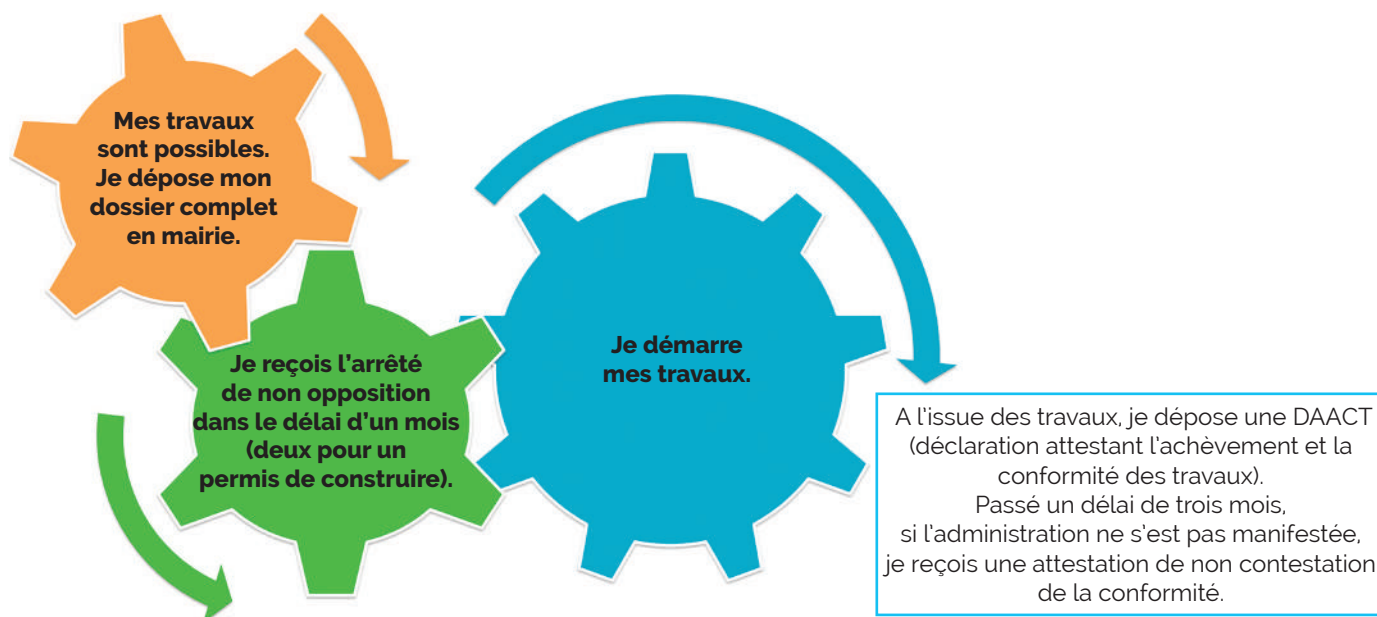
- Le formulaire relatif à la prise en compte de la réglementation thermique.
- Une notice descriptive.
- Pour les terrains qui sont soumis au Plan de prévention des risques, une attestation de l'architecte du projet reconnaissant la prise en compte des règles prescrites.

### Une fois le dossier déposé en mairie (en double exemplaire), quelles sont les étapes suivantes ?

Le délai d'instruction d'un **permis de construire** pour une maison individuelle est de deux mois. Lors du dépôt du dossier, la demande de permis de construire est enregistrée et un récépissé de dépôt est délivré au pétitionnaire. Celui-ci indique la date à laquelle le permis de construire est tacite.

Si le dossier est complet et que toutes les règles d'urbanisme sont respectées, un arrêté autorisant la construction est notifiée dans le délai de **deux mois**.

**Après affichage du permis de construire** sur le terrain d'assiette, les travaux peuvent débuter.



### COMMENT VÉRIFIER LA FAISABILITÉ DE VOTRE PROJET ?

Afin de vérifier la faisabilité de votre projet, il est indispensable de consulter le Plan Local d'Urbanisme de la Métropole européenne de Lille (<https://documents-pluz.lillemetropole.fr/Accueil.html>).

Par ailleurs, il est possible que le terrain d'assiette du projet soit également soumis aux règles du Plan de Prévention des Risques Inondations par ruissellement au Nord-Ouest de l'arrondissement de Lille (entré en vigueur le 10 octobre 2019).

Le service urbanisme se tient à votre disposition pour vous conseiller sur les possibilités de travaux sur votre terrain.

Cette démarche est à effectuer **avant toute validation de devis**.

## TRAVAUX

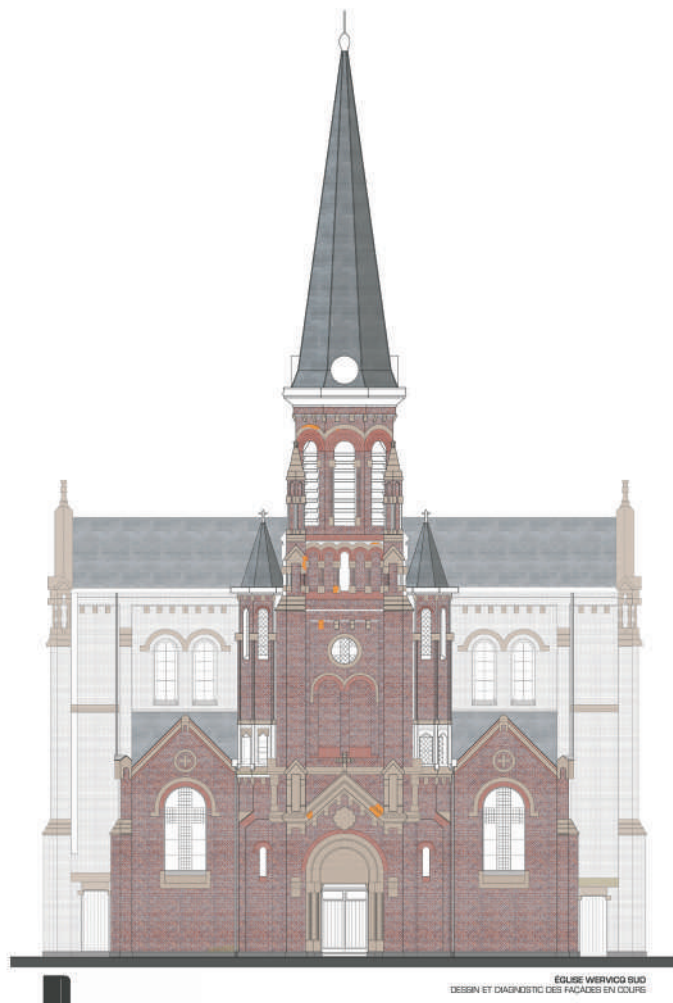
# Des nouvelles de l'église de l'Immaculé Conception

Depuis quelques mois, une agence d'architecture (spécialisée patrimoine) travaille sur le diagnostic de l'église. Dernièrement, une note technique sur l'état sanitaire de la charpente nous a été remise.

Celle-ci se montre plutôt rassurante. Le début de mérule va être traité très prochainement. Un estimatif du coût des travaux nous a été remis. Nous recherchons le maximum de subventions. Nous attendons maintenant la fin des relevés des façades.

Comme évoqué dans notre carnet de route, la prochaine étape aura lieu à l'automne prochain : la concertation avec les Wervicquois pour son devenir.

Un appel d'offres pourra être envisagé courant 2022 afin de débiter sa réhabilitation.



# Les locaux de l'Orée du Bois sont livrés.



Depuis le 3 mai, la résidence autonomie l'Orée du Bois prend doucement possession de ses nouveaux locaux, au 22 rue des frères Hollebecque.

19 déménagements ont été organisés avec la société D-MAX jusqu'au 20 mai pour les résidents ayant occupé les locaux temporaires le temps des travaux. Une opération tirant beaucoup de mobilisation pour garantir le bien-être des personnes âgées de la part des agents et de la responsable de résidence mais aussi de la pilote sociale en charge de l'opération.

En ce courant de mai-juin, les nouveaux arrivants s'installent également. Quelques appartements et studios sont encore disponibles mais ils commencent à se réduire considérablement.

Le bureau de la responsable de la résidence Céline CASTERMANT se tient juste dans l'entrée du bâtiment. N'hésitez pas à la contacter pour d'éventuels renseignements ou prise de Rendez-vous pour une visite des lieux.



*La salle d'animations*



*La salle de restauration*



*L'accueil de la résidence*

## Budget 2021

Le budget primitif 2021 a été adopté à l'unanimité le 7 avril dernier. Ce budget a été élaboré dans un contexte sanitaire compliqué. Il s'élève à plus de 8 300 000 € de crédits ouverts afin d'assurer le fonctionnement des services publics municipaux mais aussi à investir pour préserver le patrimoine communal.

La section de fonctionnement atteint près de 5 510 000 €. Cette section regroupe les crédits nécessaires au bon fonctionnement de nos services publics et au soutien de nos partenaires.

### Les dépenses de fonctionnement

Un peu plus de 1 500 000 € sont budgétisés au chapitre « charges à caractère général ». Ce chapitre regroupe les dépenses directes de la Ville pour faire fonctionner ses services : restauration, petite enfance, écoles de musique et arts plastiques, diverses fournitures et matériels pédagogiques, eau, gaz et électricité des bâtiments communaux, éclairage public, entretien des espaces verts et des bâtiments, etc...

Un peu moins de 2 500 000 € sont budgétisés pour les charges de personnel, 720 000 € pour les charges de gestion courante et 27 000 € pour les charges financières et exceptionnelles

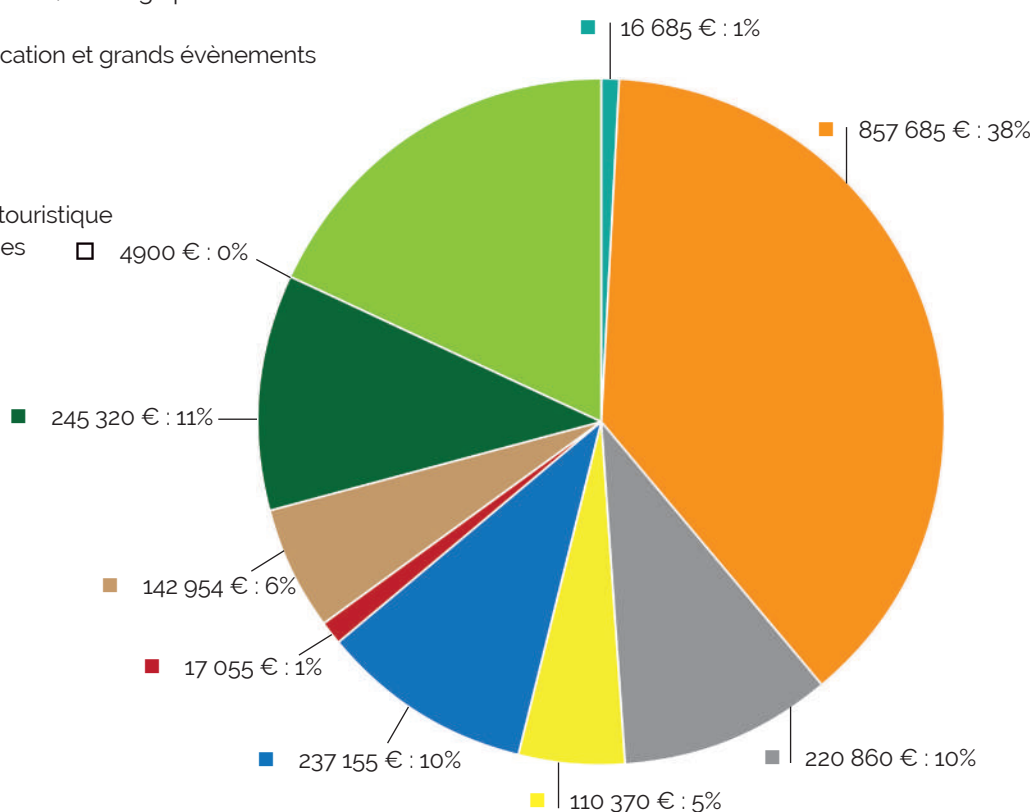
### Les recettes de fonctionnement

3 220 000 € sont budgétisés en Impôts et taxes, 900 000 € en dotations et participations et 300 000 € en produits des services publics.

Nos dépenses sont stables et maîtrisées et permettent de dégager un excédent de fonctionnement d'un montant de 421 200.18 € pour financer une partie de nos investissements.

- Développement durable
- Bâtiments communaux, espaces verts, éclairage public...
- Service Jeunesse, vie scolaire
- Service vie associative, communication et grands événements
- Restauration
- Activités culturelles
- Pôle enfance
- Pôle solidarité et aînés
- Développement économique et touristique
- Administration générale et finances

### DÉPENSES DE FONCTIONNEMENT (HORS CHARGES DU PERSONNEL)



<b>Recettes de fonctionnement :</b> <b>5 509 229.18 €</b>	Produits services : 308 900.00 €	
	Impôts et taxes : 3 220 682.00 €	
	Dotations et participations : 919 230.00 €	
	Autres produits gestion courante : 70 140.00 €	
	Atténuation de charges : 60 100.00 €	
	Résultat antérieur reporté : 930 177.18 €	
<b>Dépenses de fonctionnement :</b> <b>5 509 229.18 €</b>	<b>Capacité d'autofinancement :</b> <b>421 200.18 €</b>	←
	Charges à caractère général : 1 531 340.00 €	
	Charges de personnel : 2 479 475.00 €	
	Autres charges de gestion courante : 716 999.00 €	
	Charges financières et exceptionnelles : 27 200.00 €	
	Dot aux amortissements : 333 015.00 €	
<b>Recettes d'investissement :</b> <b>2 895 614.66 €</b>	Subventions : 10 500.00 €	
	Dotations : 78 000.00 €	
	Recettes d'ordre : 333 015.00 €	
	Solde d'exécution reporté : 1 693 711.09 €	
	Excédent de fonctionnement capitalisé : 359 188.39 €	
<b>Dépenses d'investissement :</b> <b>2 895 614.66 €</b>	<b>Capacité d'autofinancement</b> <b>421 200.18 €</b>	←
	Remboursement en capital de la dette 178 600.00 €	
	Nouvelles dépenses d'équipement 2 690 014.66 €	
	Remboursement subvention perçue 27 000.00 €	

### Les nouvelles dépenses d'équipement :

Les dépenses d'équipement budgétisées pour 2021 sont de 2 690 014.66 €, les principaux investissements étant :

- Une nouvelle aire de jeux au complexe de la victoire : 150 000 €
- Un porta cabine pour le club-house du football : 15 000 €
- Des travaux au château Dalle Dumont : 660 000 €
- Des frais d'études pour le regroupement des écoles : 114 300 €
- L'extension de la vidéo protection : 119 020 €
- Achat de véhicules : 50 000 €
- Achat de matériel informatique et de logiciels : 63 550 €

### La refonte de la fiscalité locale

Conformément aux engagements pris par le Président de la République, la taxe d'habitation sur les résidences principales sera progressivement supprimée pour tous les foyers fiscaux jusqu'en 2023.

Le nouveau schéma de financement des collectivités territoriales, lié à cette suppression est entré en vigueur au 1er janvier 2021.

Ainsi, notre commune ne perçoit plus le produit de la taxe d'habitation sur les résidences principales. Pour autant, il ne s'agit pas d'une perte de recette fiscale, celle-ci étant compensée. Les communes bénéficient du transfert à leur profit de la taxe foncière sur les propriétés bâties des départements.

C'est pourquoi, dans le cadre de l'adoption des taux de fiscalité directe locale, la commune a délibéré un taux de référence égal à la somme du taux communal fixé par les conseils municipaux en 2020 (22.98 %) et du taux départemental de TFPB de 2020 (19.29%).

Depuis 2015, les taux de fiscalité directe locale n'ont pas augmenté.

### Dettes communales

L'encours de la dette est de 1 581 985.21 € soit de 291.13 € par habitant au 1er janvier 2021.

Cette valeur est largement inférieure aux moyennes nationales pour des communes de même strate (860.00 €).

# La sécurité routière, une priorité.

Les aménagements routiers pour plus de sécurité et rendre les trottoirs aux piétons commencent...

C'est une volonté forte de la population, vous voulez plus de sécurité routière, vous en avez assez de voir des personnes conduire de façon irresponsable et bien, vous avez raison !

Comme vous, notre volonté est de faire le maximum pour réduire la vitesse excessive de certains conducteurs. Notre priorité est de réduire la vitesse, circuler dans la commune en toute sécurité et sécuriser les piétons. Il est important également de créer des trottoirs sur les axes dangereux. Doit-on attendre un grave accident pour enfin prendre conscience du danger et entendre dire «il fallait faire quelque chose avant, maintenant il est trop tard».

Dans notre souci de démocratie locale, une réunion publique est prévue très prochainement pour présenter et expliquer les propositions d'aménagements.

Le nouveau plan de circulation, autant pour les rues Gabriel Péri, Aristide Briand, Linselles que pour les autres axes de la commune va contraindre les automobilistes à réduire leur vitesse et à plus de civilité.

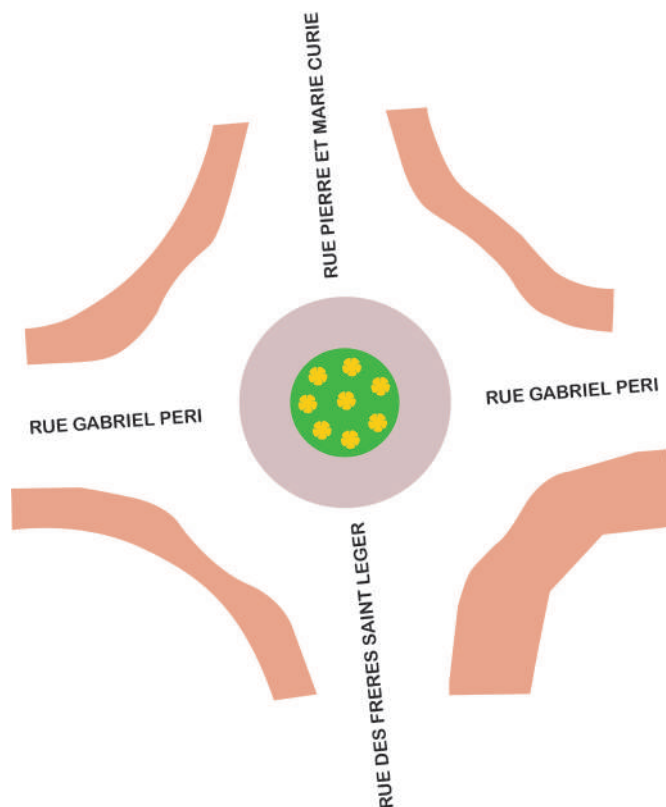
De nouvelles habitudes devront être prises, c'est pour le bien de tous. Nous prévoyons donc des aménagements dans ce sens.

Des carrefours vont être aménagés afin de donner plus de visibilité, des ronds-points vont être installés. Pour casser la vitesse, des écluses seront mises en place avec un sens de priorité. Wervicq-Sud s'inscrit dans une ville « priorité à droite » sur l'ensemble de ses axes. Dans certaines rues, le stationnement sera matérialisé par un marquage au sol et se fera sur la chaussée.

La municipalité est consciente que ces aménagements risquent de faire grincer des dents, mais la vie d'une personne n'a pas de prix. Voilà dans les grandes lignes les aménagements qui sont et seront présentés à la population.

## LE ROND POINT CARREFOUR GABRIEL PÉRI/FRÈRES SAINT LÉGER/PIERRE ET MARIE CURIE

Le rond point situé au carrefour Gabriel Péri/Frères Saint Léger/Pierre et Marie Curie bénéficiera d'une plateforme paysagère centrale rehaussée et une couronne relevée que quelques centimètres permettant juste le passage des bus qui cassera la vitesse en entrant sur la rue Gabriel Péri. Nous procédons également à la reconstruction de trottoirs, pistes cyclables et chaussée sur la portion de la rue Aristide Briand, devant le magasin match afin de permettre un axe piéton totalement sécurisé de chaque côté de la chaussée. Des passages piétons y seront également ajoutés pour traverser cette rue en toute sécurité.



## RUE GABRIEL PÉRI/RUE ARISTIDE BRIAND

Cet artère principal, rue Gabriel Péri et rue Aristide Briand ne sera plus un axe prioritaire et les automobilistes devront céder la priorité à droite de toutes les rues adjacentes. Il en sera de même pour toutes les rues de la ville.

La généralisation des zones « 30 » est au centre de la politique d'apaisement de la circulation adoptée par les élus. Seuls les axes, rue de Linselles, rue Gabriel Péri et rue Aristide Briand seront limités à « 50 », tous les autres secteurs seront limités à « 30 ». Une signalétique verticale et horizontale sera mis en place et renforcée sur l'ensemble du territoire wervicquois.



Tous ces travaux seront terminés en septembre 2021 à l'exception de la portion de la rue Aristide Briand qui sera commencée vers la Toussaint.

En tout l'ensemble de ces aménagements représente un montant d'environ 630 000 €. Pour la Municipalité, c'est un investissement à zéro puisque l'ensemble de ces travaux seront assurés et financés par la MEL qui investira près de 3 500 000 Euros sur le mandat. Cet investissement est celui de la sécurité des piétons et particulièrement des enfants.

Au vu du coût, toutes les rues de Wervicq-Sud ne pourront être sécurisées en même temps. Un Plan pluriannuel d'investissement est établi entre la MEL et la ville.

Nous nous excusons d'avance pour les gênes occasionnées durant cette période de transformation.

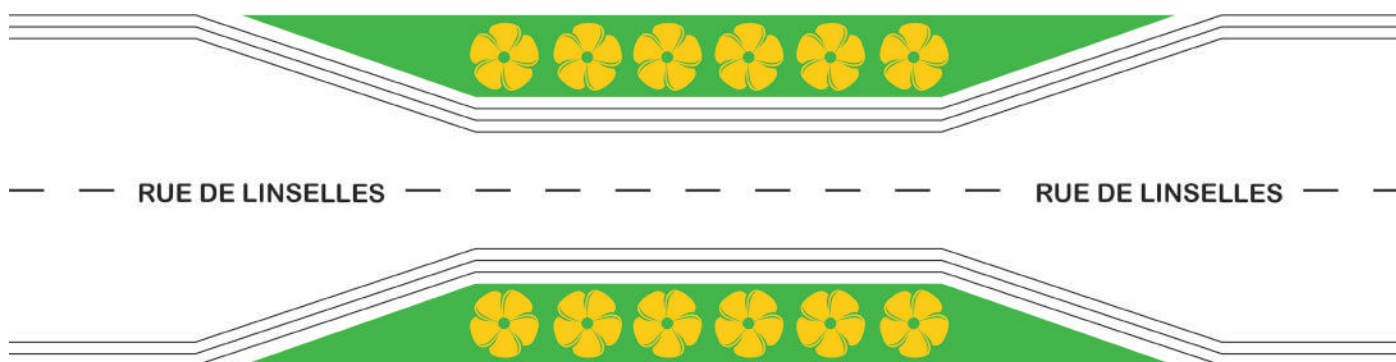
## RUE DE LINSELLES

La sécurisation des routes n'est pas une mince affaire. La Municipalité entend les demandes concernant la sécurisation des routes. Dans ce vaste chantier qui touche plusieurs sites wervicquois, la rue de Linselles est considérée comme l'une des priorités.

Vitesse excessive, stationnement sauvage sur la chaussée... Les Wervicquois n'en peuvent plus, à juste titre, de l'incivisme de certains automobilistes, malheureusement de plus en plus courant. Et lorsque la voirie offre de belles largeurs ces comportements transforment vite les rues en véritables autoroutes.

Cette « grande route », large ligne droite, comporte deux ensembles très fréquentés par le public : le château Dalle et le parc accrobranche. Cela représente environ 1800 mètres de linéaire où il a fallu repenser le régime de priorité, la limitation de vitesse en tenant compte des entrées de garages des riverains et des nombreuses contraintes et normes de sécurité routière qui s'imposent.

Ainsi, 5 à 6 écluses vont être créés sur la rue de Linselles entre le rond point de la ferme Odoux et le rond point du Blaton. Des chicanes inciteront les voitures à ralentir du fait du rétrécissement de la chaussée avec un sens de priorité depuis la rue Pasteur vers la sortie de Wervicq-Sud. 1 ou 2 écluses supplémentaires seront créées après le rond point de sortie de ville vers le quartier du blaton afin de répondre à la même problématique de vitesse sur ce secteur et surtout ne pas oublier les wervicquois résidents sur cet axe. Nous les avons entendus et intégrés au dispositif global de sécurisation de la ville.



Exemple d'écluse - rue de Linselles

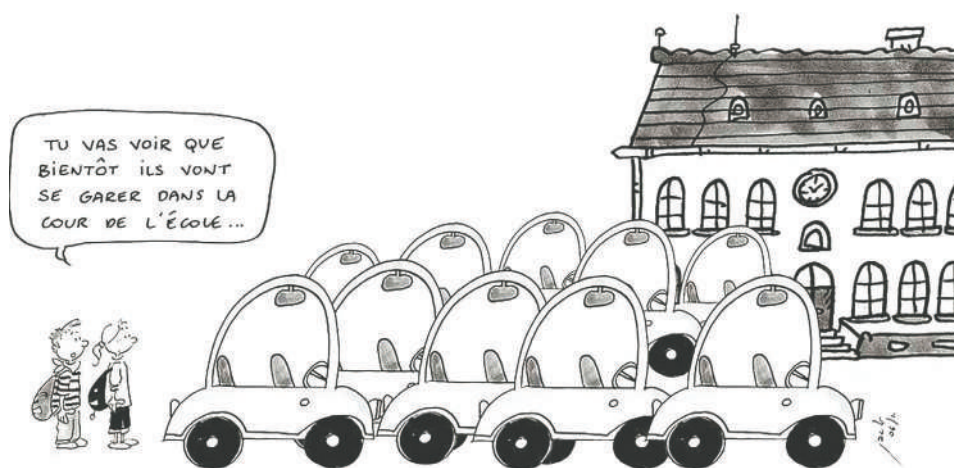
# La sécurité aux abords des écoles...

## SÉCURITÉ ROUTIÈRE TOUS RESPONSABLES

Pour nous tous, la sécurité routière est une priorité. Elle l' est davantage aux abords des écoles. C' est en ce sens qu'il est indispensable que chacun d'entre nous profite uniquement des emplacements de parking situés près des établissements scolaires.

Ces places de parking sont nombreuses et suffisantes pour éviter de déposer ses enfants en s'arrêtant sur la chaussée ou les trottoirs entraînant un risque inutile.

La police municipale se réserve le droit d' éviter toute incivilité et sera vigilante pour éviter tout accident. Ceci permettra un accueil plus serein des enfants et une tranquillité d'esprit pour tous les Wervicquois.

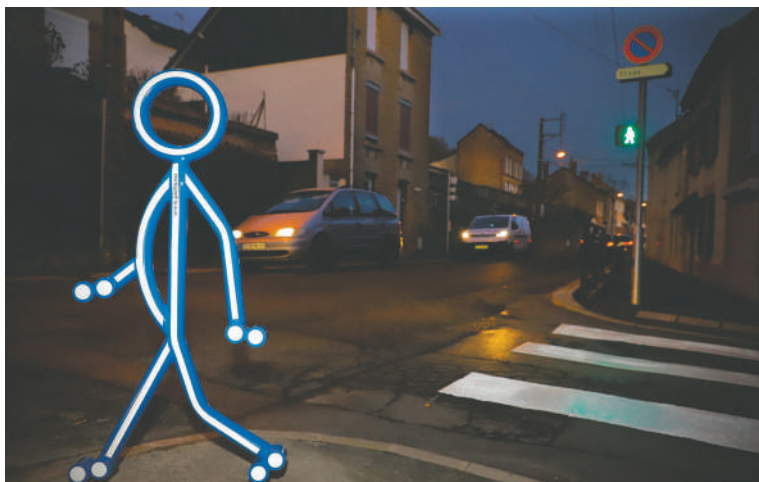


## ... et une nouvelle signalétique.

Même si la vitesse est réglementée, force est de constater qu'elle n'est pas toujours respectée. Il est par conséquent indispensable de signaler nos passages piétons et notamment aux abords des écoles, où la fréquentation est dense.

C'est pour cette raison que la ville se dotera prochainement de totems aux abords des écoles. Il a été démontré que la présence de totems était efficace. Les automobilistes sont sensibles à la présence d'enfants.

Nous comptons sur chacun pour respecter dès à présent la vitesse et vous rappelons que les écoles ont à proximité un parking permettant d'éviter les stationnements sauvages en bordure de trottoir qui mettent en danger les enfants.



Les futurs totems vont être installés prochainement



# La commune renforce son maillage de caméras de vidéo-protection.

**Le déploiement du dispositif de vidéo-protection se poursuit sur la commune. En 2013, 47 caméras ont été installées dans la ville permettant la surveillance des bâtiments communaux, de la circulation, de toutes autres infractions.**

15 nouvelles caméras vont être installées dans la commune pour élargir le système de vidéo protection. Au calendrier, les travaux devraient commencer d'ici la fin de l'année.

Un budget de 90 000 euros a été acté lors du dernier Conseil Municipal pour l'extension du système de vidéoprotection via l'installation de 15 nouvelles caméras.

3 caméras seront implantées en entrée de ville afin de quadriller l'ensemble de notre territoire et 12 caméras seront affectées aux carrefours stratégiques de la ville. Des prises de plaques seront situées à chaque entrée de ville et certaines caméras seront ouvertes pour obtenir un plus grand angle et ainsi assurer en plus de la protection routière et des bâtiments, la sécurité des Wervicquois. Les caméras considérées aujourd'hui comme obsolètes seront remplacées à d'autres endroits de la ville pour élargir notre secteur.

Quant au budget, sur les 90 000 euros, 36 000 € seront subventionnés par l'État dans le cadre du FIPD (Fonds Interministériel de Prévention de la Délinquance) et par la Métropole Européenne de Lille.

La prise en charge par la Ville sera en définitive de 54 000 € au maximum.

À l'horizon 2022, 62 caméras au total assureront la sécurité, un complément indispensable à la Police Municipale dans ses interventions sur le terrain au service des wervicquois.

La sécurité n'a pas de prix mais un coût : 90 000 €. C'est le montant que la ville investit dans la globalité de cette opération comme indiqué lors de la présentation du budget 2021 en avril dernier.

À terme, ce seront donc l'ensemble des bâtiments communaux qui seront protégés. Tout véhicule traversant la commune sera par ailleurs filmé et enregistré en vue de son identification à posteriori dans le cadre d'enquêtes judiciaires, mais aussi afin de faciliter l'intervention des forces de l'ordre agissant dans le cadre de la flagrance (axe de fuite). En définitive, la garantie d'un cadre de vie sûr et paisible à Wervicq-Sud jusqu'au Bleton. Nous les avons entendus et intégrés au dispositif global de sécurisation de la ville.



## VIE ÉCONOMIQUE

Depuis le 1<sup>er</sup> avril 2021, la ville a repris la gestion du marché de ville.

Suite à l'enquête réalisée sur le sujet, un groupe de travail œuvre pour élargir l'offre sur le marché mais aussi proposer un calendrier annuel d'animations à thématique différente : atelier Zéro déchet, marché aux fleurs, fête du marché, le marché fête la musique et l'été, atelier culinaire...

Beaucoup d'idées sont à l'étude et nous espérons pouvoir proposer ces animations mensuelles très prochainement avec la levée croissante des restrictions.

Pour rappel : toutes les associations de la ville sont les bienvenues le dimanche sur notre marché pour proposer : démonstrations, animations, expositions, ventes.

## Marché de ville



Le marché aux fleurs le dimanche 18 avril

### OFFRE D'EMPLOI

Dans le cadre de la gestion du marché de ville, la commune de Wervicq-Sud recherche un placier ou une placière. Les missions sont les suivantes : placer des commerçants selon le plan fourni, ouvrir des bornes électriques, calculer les mètres utilisés par commerçant, veiller au bon déroulement du marché. Ponctuellement, l'agent(e) sera chargé(e) d'assurer des missions de gestion de matériel et d'animation. Les horaires sont les suivants : 7h00-13h30 chaque dimanche.

Si vous êtes intéressés merci d'adresser votre CV et lettre de motivation à [secretariat@wervicq-sud.com](mailto:secretariat@wervicq-sud.com)

## Food Truck Festival et Artistes en Herbe

Les 12 et 13 juin prochains aura lieu la première édition du « Food truck Festival » et le 13 juin la septième édition d'« Artistes en Herbe ».

Un week-end complet tourné vers les différentes cuisines du monde, il y en aura pour tous les goûts : spécialités mexicaines, canadiennes, africaines, vegan & Cie.

Deux jours festifs avec de nombreuses animations : musiques avec Dj, danses, concerts, jeux gonflables pour enfants... de quoi se détendre en famille, entre amis et en plein air.

Le 13 juin sera l'occasion de découvrir ou de redécouvrir nos talents locaux ou régionaux en sortant les Arts plastiques et créatifs de leurs ateliers de création pour offrir au grand public une magnifique galerie d'exposition et de très belles démonstrations en extérieur.

Les gestes barrières COVID 19 sont de rigueur.

# Réouverture boulangerie pâtisserie Mittenaere

Il ne faut pas se mentir, les sourires d'Angéline et ses employés nous auront autant manqués que les douceurs sucrées de Laurent et Amélie !

Ce vendredi 21 mai 2021, nous étions nombreux et impatients de découvrir le commerce fraîchement rénové !

En effet, la boulangerie Mittenaere a donc réouverte dès 7h après plusieurs semaines de travaux.

### Rappel des horaires :

Du mardi au vendredi de 7h à 13h30 et de 15h à 18h30, le samedi 7h/18h30 non stop, le dimanche 7h/12h30.



## La guinguette de Wervicq-Sud

A compter du 12 juin et durant toute la saison estivale, venez vous divertir à la Guinguette de Wervicq-Sud.

Une guinguette éphémère prendra lieu sur la pelouse du Pont Frontière durant tout l'été.

Au programme : bar et petite restauration, animations, jeux gonflables pour enfants, mise à disposition de jeux et divers équipements de loisirs (cartes, boules de pétanque, babyfoot etc...), espace détente plage.

La guinguette sera ouverte chaque jour de la semaine.

L'Orientation Zéro Déchet (tri et Eco-cup) sera mise en place.

Les gestes barrières COVID 19 sont de rigueur.



# Le Dressing by Nana

## VIE ÉCONOMIQUE

Le Dressing by Nana,  
8 rue des Frères Hollebecque.  
Facebook, Instagram, Snapchat :  
Le Dressing by Nana.



*Une jolie vitrine pour une jolie collection !*

Ouvert depuis fin novembre, le Dressing by Nana, propose des collections Mode et Bijoux pour vous mesdames. Vous ne pouvez pas le rater : au feu tricolore, rue des Frères Hollebecque ! Vous contemplez même la vitrine en attendant que le feu passe au vert. Il ne vous reste plus alors qu'à vous stationner et aller essayer cette petite robe ou ce joli manteau qui a attiré votre regard !

Le 28 novembre 2020 Tiphany Derdar ouvre sa boutique en pleine crise sanitaire. Il fallait le faire ! Elle a osé et elle est récompensée puisqu'elle a déjà une belle clientèle qui n'attendait que cela : une boutique de mode à Wervicq-sud !

Comptable le matin, son magasin est ouvert du lundi au vendredi de 14h à 18h et le week-end sur rendez-vous. Elle peut même le privatiser pour un enterrement de vie de jeune fille, ou un après midi entre nanas. Elle propose alors un cocktail dînatoire et la collection est à disposition, prête à être essayée et emportée !

Ses vêtements sont destinés au plus grand nombre, puisque les tailles vont du 36 au 56.

« Mes clientes reviennent régulièrement et me font part de ce qu'elles aiment. Lorsque je vais me réapprovisionner, j'ai en tête ce qu'elles désirent et achète en conséquence ! Les grandes tailles marchent plutôt bien et correspondent aux attentes d'une partie de ma clientèle. »

Depuis peu, Tiphany propose des chaussures. Elle propose aussi une jolie vitrine de bijoux fantaisies abordables comme le reste de sa collection. « Je suis heureuse quand une cliente repart le sourire aux lèvres parce qu'elle s'est fait plaisir quel que soit son budget ! »

Elle propose aussi ses collections sur les réseaux sociaux par le biais du « click and collect »

Tiphany ne s'est pas installée à la légère. Lors de son étude de marché elle a vu en Wervicq-sud la possibilité de démarrer sa première boutique de mode ! Son rêve : se développer et ouvrir ici ou ailleurs une boutique plus grande dans laquelle elle investirait tout son temps.



*Tiphany au cœur de sa boutique.*



*Une belle palette de bijoux fantaisies.*

# « Loisirs Système » : une entreprise qui bondit et rebondit !

« Loisirs Système » est une entreprise qui propose de l'amusement, de la joie de vivre... Et Giovanni Bonaccorso son créateur, est à son image : un homme jeune, jovial, sympathique qui a de l'ambition sans avoir la grosse tête ! La grosse tête, il vous la propose avec son « Bubble Foot » ou ses « Sumos »... car Giovanni dirige une entreprise d'animations, de jeux gonflables et autres activités de loisirs.

Le parcours de Giovanni est intéressant. Il s'agit d'un jeune homme rêveur mais pas moins déterminé à réussir. Il quitte l'école à 17 ans et se lance ainsi dans la vie active. Il enchaîne dans un premier temps les jobs dans différentes usines avant de profiter du dispositif « Emploi d'Avenir ». Il signe son contrat avec la Mairie de Wervicq et intègre le Pôle Jeune. Il est d'abord Animateur dans les écoles et les centres aérés, puis Coordinateur des nouvelles activités et loisirs et enfin Directeur du Centre de Loisirs. A ce titre il organise le « Challenge Raid » sur la commune, qui regroupe les villes de Linselles, Bondues, Roncq, Bousbecq et Wervicq, tous les ans vers la Pentecôte.

Son contrat se termine en janvier 2017. Il prend donc son courage à deux mains et décide de créer son entreprise. Fort de son expérience et encouragé par ses parents et amis, il décide de se lancer dans les loisirs de plein air et achète ses premières structures gonflables.

Aujourd'hui son entreprise a bien pris de l'ampleur. Elle propose des activités pour tous les âges et toutes les bourses... mais sans jamais lésiner sur la sécurité ! Giovanni offre ses services aux particuliers, aux écoles, aux associations, aux communes et aussi aux entreprises... Sa recette « Ne jamais baisser les bras, être sérieux dans son domaine et surtout bien s'entourer... bien choisir ses fréquentations car c'est l'entourage qui nous aide à rebondir ! ». Et rebondir, Giovanni sait de quoi il parle : il n'y a qu'à découvrir les activités de « Loisirs Système » !

### L'Emploi d'Avenir

L'Emploi d'Avenir est un type de contrat destiné aux jeunes particulièrement éloigné du marché de l'emploi du fait d'un manque de formation ou de leur origine géographique. Il est introduit par une circulaire du 2 Novembre 2012.

L'Emploi d'Avenir a pris fin le 31 décembre 2020. Aujourd'hui, il n'est plus possible de signer ce type de contrat. Il a été remplacé par d'autres contrats pour les jeunes.



*bubble foot gonflable*



*Arène gonflable pour lasergame*

« Loisirs Système »  
Tél : 06 34 28 41 48  
E-mail : [loisirs.systeme@gmail.com](mailto:loisirs.systeme@gmail.com)  
Internet : [www.loisirssysteme.com](http://www.loisirssysteme.com)  
Facebook : Loisirs Système

# Retour sur la semaine de la langue française 2021

Dans le cadre de la Semaine Nationale consacrée à la langue française, en mars dernier, les bibliothécaires ont organisé des animations intégrant les 10 mots choisis par le ministère de la Culture et ses partenaires francophones.

Le traditionnel concours de dictée s'est ainsi déroulé cette année dans le respect des gestes barrières. Nous remercions Monsieur Cox pour la rédaction de ce nouveau texte avec toujours la difficulté d'y introduire les 10 mots choisis pour 2021, ainsi que tous les bénévoles et professeurs qui ont corrigés les copies.

**Félicitations aux CM2 gagnants (Les 5 premiers ont gagné un livre et les 10 premiers une inscription gratuite à la médiathèque) !**

Focus sur les résultats du concours de dictée des CM2 2021...



## Les gagnants sont :

Ecole Pasteur

- 1<sup>ère</sup> VANCAYEZELLE Oscar
- 2<sup>ème</sup> VANWOLLEGHEM Noémie
- 3<sup>ème</sup> WYMEN Valentin
- 4<sup>ème</sup> DUBOIS Manon
- 5<sup>ème</sup> PARMENTIER Léo
- 6<sup>ème</sup> NOUIRA Elias
- 7<sup>ème</sup> DECORTE Céline
- 8<sup>ème</sup> DA SILVA Célia
- 9<sup>ème</sup> MEERPOEL Margot
- 10<sup>ème</sup> PRIMEN David

Ecole Saint Joseph

- 1<sup>ère</sup> CATTEAU Arthur
- 2<sup>ème</sup> ROMERO Julia
- 3<sup>ème</sup> ATATRI Sohel
- 4<sup>ème</sup> IBRAHIMI Hilel
- 5<sup>ème</sup> LUCAS Maïwenn
- 6<sup>ème</sup> SERFATY Gad
- 7<sup>ème</sup> PLANCQUE Lou
- 8<sup>ème</sup> DI CARO Zoé
- 9<sup>ème</sup> FRANCA Leony
- 9<sup>ème</sup> ex aequo SUBRENAT Alexia
- 10<sup>ème</sup> TERNEUS Noé

## Voici le texte de la dictée des CM2 :

*Il avait fière allure l'oiseau que j'avais recueilli. Malgré son aile brisée, je m'étais donné pour mission de l'aider à nouveau à décoller. Au début, il était aussi mou qu'une chambre à air dégonflée mais, petit à petit, j'ai réussi à lui insuffler le sens de l'effort. J'espérais que le foehn l'aide à s'élever dans les airs vaporeux, que son envol éolien le mène aussi loin que possible, au-delà des arbres et des fragrances de mon jardin où j'aimais tant buller en sa présence. Un jour, il n'est plus revenu mais j'en garde un souvenir ému.*

## Et voici la suite pour les séniors (proposée aux habitués de l'atelier dictée des séniors)

*Qu'avais-je appris entre-temps, outre à renoncer définitivement à mettre en cage un volatile ? Qu'il eût été vain de s'attacher à ce que l'on ne pouvait retenir, malgré le temps consenti à l'apprivoisement. Les quelques clichés pris à la dérobade aggravent ma nostalgie. Le chardonneret y apparaît à toutes les étapes de sa convalescence. Il n'est pas un jour sans que je ne les parcoure avec une incommensurable peine mêlée de joie à l'idée qu'il ait pu recouvrer sa liberté.*

Grégory Cox

# La « Bibliothèque pour tous » transmet à la médiathèque.

Cela fait presque un an que la « Bibliothèque pour tous » réservée aux jeunes de 2 à 16 ans a fermé ses portes laissant la place à un projet immobilier qui se situe dans les locaux de l'Ecole Privée Saint Joseph près de notre église.

Cette bibliothèque associative tenue par Chantal et Anne-Marie FROIDURE détenait plus de 6000 livres destinés aux jeunes de notre commune : « Quand la construction de logements a été décidée, nous avons cherché en vain un autre local adapté pour nous héberger. En plus, les bénévoles dédiés se faisaient de plus en plus rares et nous ne trouvions personne pour nous remplacer à la tête de cette activité... Nous avons dû y mettre un terme en sachant que les jeunes trouvaient aussi leur bonheur à la Médiathèque municipale d'Espace 2000 »

Cette même Médiathèque leur a d'ailleurs acheté plus de 850 livres, les autres ont été donnés à la paroisse et aux écoles de Wervicq-Sud où ils sont mis à la disposition des enfants qui aiment lire.

Chantal et Anne-Marie aiment se souvenir : « Nous organisons des spectacles de Marionnettes et des expositions ludiques... Pour le choix des livres, le comité de lecture se réunissait chaque mois et nous décidions en commun des titres qu'il fallait acheter... Les enfants aimaient aussi mettre un petit mot dans les livres empruntés résumant leur avis et la joie qu'ils avaient eu à le découvrir. »

Merci à Chantal et Anne-Marie... Rendez-vous est pris maintenant à la Médiathèque avec Béatrice, Manon et Mathieu !



*Souvenir d'animation à la « Bibliothèque pour tous »*



*La lauréate de la chasse aux 10 mots*

## Chasse aux dix mots

La chasse aux dix mots (mots représentés graphiquement par le ministère de la culture ont été caché dans le paysage urbain de Wervicq-sud) a pu également se dérouler et les heureux gagnants sont :

- ALLEWEIRELDT Stéphanie qui remporte le Prix du Super Détective
- BONDUEL Augustine qui remporte le prix de participation

DIS-MOI qui (ne) manquent DIX MOTS pas d'air!

## Une nuit sur le thème de la musique

Le deuxième week-end d'octobre, en partenariat avec la Métropole Européenne de Lille et la Médiathèque départementale du Nord, les bibliothécaires de Wervicq-Sud vous invitent à fêter la musique. Si vous êtes bon ou moyen lecteur, n'hésitez pas à rejoindre Béatrice et les conteurs d'un jour ou depuis toujours, afin de raconter aux jeunes enfants, les albums de votre choix sur le thème de la musique. Contactez nous ! 03.20.14.59.28 ou [mediatheque@wervicq-sud.com](mailto:mediatheque@wervicq-sud.com)



## Fermeture estivale

La médiathèque sera fermée au public du mardi 10 août au samedi 14 août inclus.

## Collecte pour animaux

Vous pouvez toujours venir déposer vos dons jusqu'au 30 juin dans différents sites de la ville tels que la médiathèque municipale, l'accueil de la mairie, le vétérinaire, le service jeunesse et vie scolaire et les écoles.

# Coups de coeur

## Sélection spéciale « animaux de compagnie »

**Un roman : « En attendant Doggo » de Marck Mills**

Dan vient de perdre son travail et sa petite amie le quitte en lui laissant Doggo, un chien tenant à la fois du pékinois et de l'épagneul dont elle s'était entichée quelques semaines plus tôt. N'ayant aucune affection pour l'animal qu'il trouve affreux, il décide de le confier à la SPA. Pris de remords, il finit par le garder sans savoir que Doggo va lui offrir la clé d'une nouvelle vie.

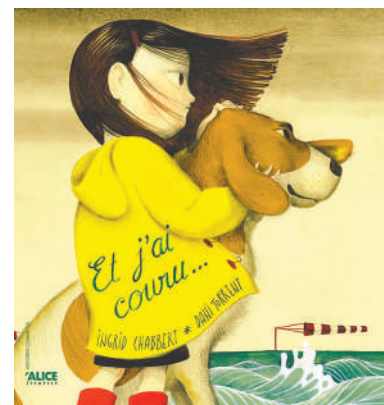
**MARK MILLS**

**EN ATTENDANT DOGGO**



**Un album jeunesse : « Et j'ai couru » de Ingrid Chabbert**

Un jour de grande tempête, une petite fille réalise que son chien, Harrington, a disparu. Où se trouve-t-il ? Et s'il était dehors, affrontant vents et marées ? Prise de peur, la fillette part alors à son secours, bravant le froid et les intempéries... Elle se met à courir, courir, comme s'il s'agissait d'une course contre la mort.



**Un documentaire jeunesse : « Les animaux de compagnie » de Patrick David**

Grâce à la collection « Mon premier animalier », les enfants découvrent à travers des textes simples et de magnifiques photos tous les animaux de compagnie. Le caniche, le chat siamois mais aussi le hamster doré, la perruche ou le canari n'auront plus de secret pour eux !





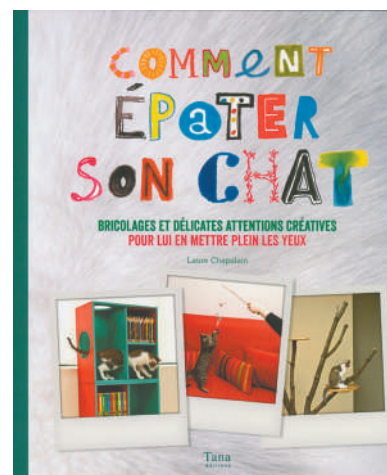
# Coups de coeur

**Un documentaire adulte : « Comment épater son chat : bricolages et délicates attentions créatives pour lui en mettre plein les yeux » de Laure Chapalain**

Vous adorez votre chat, mais vous manquez d'idées pour lui rendre la vie encore plus belle ?

Alors découvrez dans cet ouvrage 50 petits bricolages, recettes pour lui en mettre plein les mirettes et le rendre heureux !

- L'arbre à chat en vrai arbre même pas moche
- La petite voiture télécommandée relookée en souris
- Le hamac de radiateur à vous rendre jaloux
- Le labyrinthe en carton qui va le rendre fou
- Le griffoir made by Bibi qui sauvera votre canapé
- La crinière de lion en moumoute pour lui donner confiance en lui...



**Un film pour enfant : « L'incroyable aventure de Bella » de Will Gluck**

Dans la ville de Denver, sous un tas de ruines, vit une jeune chienne vivant avec des chats jusqu'au jour où elle rencontre Lucas. L'humain donne comme nom au chien Bella. Malheureusement, Bella est considérée comme un pitbull, une race de chien interdite à Denver, ce qui oblige Lucas à envoyer sa chienne chez des amis à Farmington le temps qu'il trouve une nouvelle résidence ailleurs. Bella, ne sachant pas que Lucas reviendra bientôt, décide de partir pour retrouver son humain mais pour ça elle devra parcourir un très long voyage de deux ans, qui ne manquera pas d'aventure, de danger et de nouvelles rencontres.

**De la musique pour mon animal :**

Pour tous les animaux et humains qui souffrent d'anxiété et de solitude, voici de la musique relaxante. La musique classique au rythme lent est également idéale pour nos petits compagnons. Et si vous n'êtes pas fan de musique classique, pensez aux valse de Chopin ou plus communément à des symphonies de Mozart.



# 10 ans des Belles Sorties de la MEL

Rendre la Culture accessible à tous, voici l'objectif principal que s'est fixée la MEL (Métropole Européenne de Lille) au début des années 2010. Aujourd'hui, nous pouvons dire que le contrat est brillamment rempli. Cette année 2021 est marquée par le dixième anniversaire de ce dispositif culturel que nous accueillons à Wervicq-Sud depuis juin 2011.

Pour cette occasion très spéciale, la MEL propose une programmation exceptionnelle de 20 représentations (concert, théâtre, Graff) sur l'ensemble de son territoire entre le 1er et le 18 juillet. Et devinez qui a été choisie pour accueillir l'une de ces représentations : la Ville de Wervicq-Sud !

Créé en 2007, le groupe « The Swinging Dice » a donné plus de 200 concerts en France, Belgique, Hollande, Angleterre, Italie... Aussi bien dans les clubs que pour des festivals grand public ou spécialisés. « The Swinging Dice » remporte le prix révélation du grand tremplin Blues sur Seine en 2013. Passionnés de rhythm and blues et de boogie woogie, le quartet propose sur scène un bouillant mélange de swing et de rock'n'roll. Un cocktail musical à boire sans modération.

Elle débutera aux abords du château Dalle par le magnifique spectacle « Dans la Cabane » (voir article ci-dessous) à 18h30, se poursuivra par un moment convivial dans la cour du musée des petits métiers de la ferme à partir de 19h00 (Buvette et grillades) et se poursuivra, dès 20h30, par ce magnifique concert proposé par l'Aéronef en partenariat avec la MEL et la commune de Wervicq-Sud.



**VENDREDI 16 JUILLET à 20h30**  
Cour du musée des petits métiers de la ferme  
Tout public

## Dans la cabane

**Le fil et la guinde, dans le cadre de son festival « Bruits de Printemps » vous propose le spectacle : DANS LA CABANE (par la compagnie « Curupira » avec Solange Lima)**

Au mélange des arts, ici, le cirque s'invite au théâtre et à la danse pour offrir une histoire ludique et sensible au service du jeune public. Ce spectacle est inspiré de l'album jeunesse L'enfant derrière la fenêtre de Dani Torrent et Anne-Gaëlle Féjoz.

C'est l'histoire de Boreal, un enfant qui vit dans son monde. Un jour, il se construit une cabane pour s'isoler et surtout, pour s'abriter des autres, du bruit, de la différence et de tout ce qui l'effraye et le rend triste. Il laisse toutefois dans sa cabane, une petite fenêtre entrouverte vers le monde extérieur, pour y jeter un oeil de temps en temps, quand tout est calme, pour observer les autres et les super-héros. Un jour, un super-héros pas comme les autres apparaît : cela permet peu à peu à cet enfant d'ouvrir sa fenêtre et

d'accepter la communication avec le monde extérieur. Ce récit montre la différence et la difficulté de sortir de son isolement intérieur. Il permet à son protagoniste, de quitter ses appréhensions sans peur ni crainte.

### AUTOUR DU SPECTACLE

Du 12 au 15 juillet, Solange Lima animera auprès des enfants des Accueils de Loisirs de la ville de Wervicq-Sud des ateliers de construction de marionnettes et de jeu en mouvement.

**VENDREDI 16 JUILLET à 18h30**  
Parc Dalle-Dumont  
Tout public - à partir de 4 ans  
Durée : 30 min - Gratuit  
Réservation obligatoire :  
[lefiletlaguinde2019@gmail.com](mailto:lefiletlaguinde2019@gmail.com)  
06.22.67.59.98



# Explor Games à Wervicq-Sud : Embarquez pour l'aventure... « sur les pas de Jehan ».



Tous les contes commencent toujours par « Il était une fois... ». Imaginez-vous tomber sur le livre des contes et légendes de la commune de Wervicq-sud... Vous tournez les pages et votre regard est attiré par le visage d'un homme fumant sa pipe. Vous commencez donc la lecture :

Il était une fois, à Wervicq-sud, un homme prénommé Jehan Van d'Helle. Cet aventurier, ayant parcouru le monde à la recherche de sources de richesse, s'installe à Wervicq-Sud pour y cultiver des plants de tabac. Tout au long de la journée, il s'installe confortablement dans son fauteuil, surveille ses plantations et fume sa pipe. Un jour pourtant, Jehan Van d'Helle s'endort la pipe allumée et sa barbe prend feu. Fort heureusement, son épouse Sabine alertée par la fumée le sauve in extremis d'une mort certaine.

C'est ainsi que la légende est née. Les décennies passent mais son esprit demeure. Jehan Van d'Helle prend progressivement le rôle de protecteur de la ville contre vents et marées.

Pourtant en ces sombres temps marqués par le réchauffement climatique, les habitants de Wervicq-Sud constatent la montée des eaux de la Lys et Jehan Van d'Helle reste introuvable.

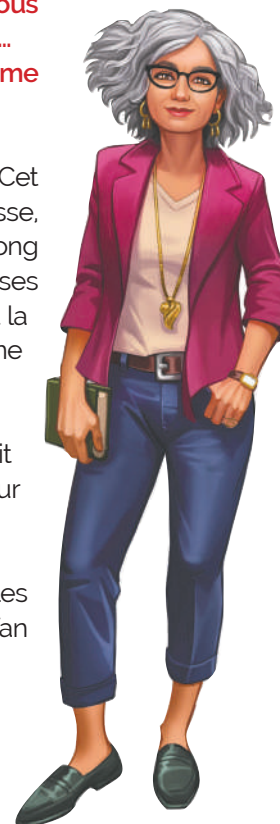
Que lui est-il arrivé ?

Parviendrez-vous à retrouver le géant et secourir ainsi la ville ?

La course est lancée. Explorez la ville et réalisez de nombreuses épreuves qui vous permettront de retrouver des indices, de découvrir les trésors du patrimoine historique et naturel Wervicquois.

Êtes-vous prêts ?

**Rejoignez Lisa et Alex et partez pour l'aventure à partir du mois de juillet !**



## Qu'est-ce qu'un Explor Games ?

C'est un Challenge d'observation, de manipulation, de rapidité, de logique, parfois même complètement loufoque... Défi intellectuel et sportif : le jeu de piste se corse ! L'environnement extérieur, la nature et le patrimoine bâti vous poussent à aller plus loin encore dans l'exploration : votre sens de l'orientation est mis à rude épreuve. Les époques fusionnent, les repères se floutent, mais la terre, elle, reste bien ferme ! Regardez bien autour de vous, écoutez ce qui vous entoure, faites preuve d'adresse et de perspicacité. Et surtout amusez-vous !

## Comment jouer ?

Télécharger l'application Explor Games sur App Store ou Play Store et choisissez l'aventure sur Wervicq-Sud.

# Les élections régionales et départementales

Les élections des conseillers régionaux et des conseillers départementaux auront lieu les mêmes jours, les dimanches 20 et 27 juin 2021 de 8h à 18h. A Wervicq-Sud, trois bureaux de vote sont à la disposition des électeurs (voir plan ci-dessous).

## LES ÉLECTIONS RÉGIONALES

Organisées tous les six ans, les élections régionales renouvellent intégralement les conseils régionaux. Ces élections se déroulent selon un mode de scrutin de liste à deux tours associant à la fois scrutin majoritaire et scrutin proportionnel.

Chaque liste est composée en respectant la parité avec alternativement l'inscription d'un candidat de chaque sexe.

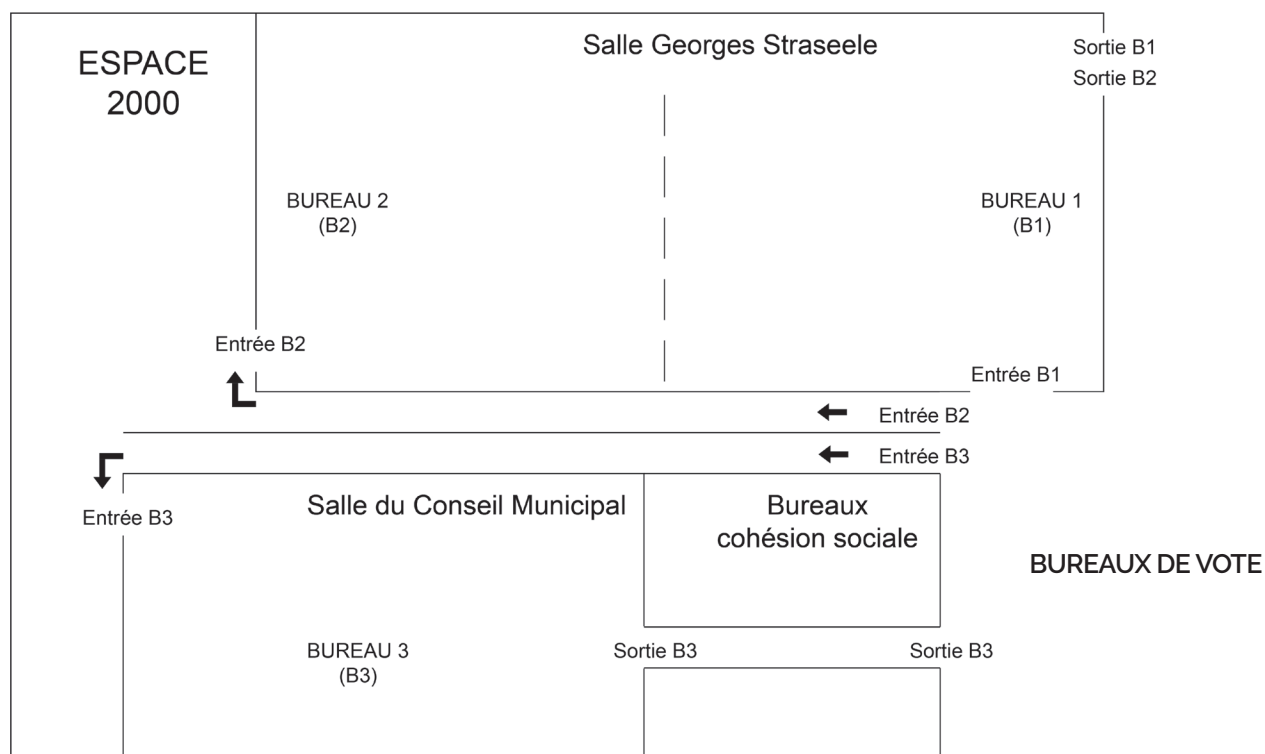
A noter : tout bulletin modifié en quoi que ce soit est déclaré nul ; de la même façon, le panachage entre plusieurs listes est interdit.

## LES ÉLECTIONS DÉPARTEMENTALES

Organisée tous les six ans, les élections départementales renouvellent intégralement les conseils départementaux selon un mode de scrutin binominal majoritaire.

Chaque canton élit un binôme composé d'une femme et d'un homme. Leurs suppléants doivent également constituer un binôme de sexe différent. Une fois élus, les deux membres du binôme exercent leur mandat indépendamment l'un de l'autre.

A noter : tout bulletin modifié en quoi que ce soit est déclaré nul.



Pour pouvoir voter, une pièce d'identité est obligatoire. Les gestes barrières COVID 19 sont de rigueur.

# 76<sup>ème</sup> anniversaire de la victoire du 8 mai 1945

Le 8 mai 1945, fut signé l'acte solennel de capitulation sans condition de l'Allemagne nazie qui mettait fin à plus de cinq années d'une guerre qui a coûté la vie à des dizaines de millions de personnes.

À 15h00, les cloches de toutes les églises sonnent officiellement la fin de la guerre, tandis que le Général de Gaulle en fait l'annonce radiophonique : « La guerre est gagnée. Voici la victoire. C'est la victoire des Nations Unies et c'est la victoire de la France ». La foule en joie envahit les rues, entonnant la Marseillaise et des chants patriotiques.

La Seconde Guerre mondiale ne se terminera réellement que quatre mois plus tard, avec la capitulation du Japon.

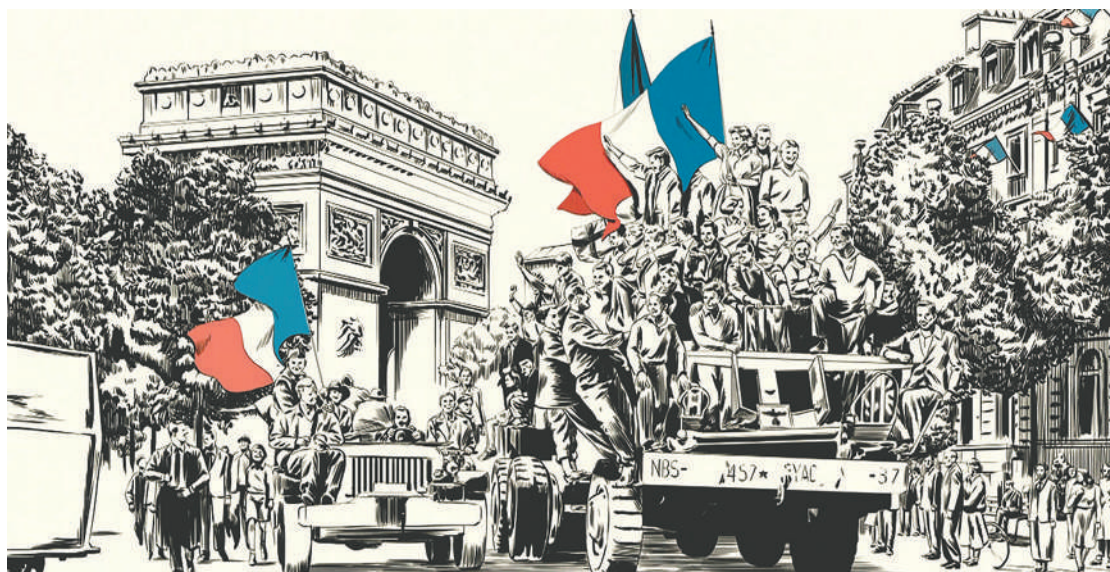
Ce 8 mai 2021, pour la deuxième année consécutive, compte tenu de la situation exceptionnelle liée à l'état d'urgence sanitaire, la commune a organisé un dépôt de gerbe au monument aux morts commémorant le 76<sup>ème</sup> anniversaire de la victoire du 8 mai 1945 en comité restreint.

Pour la première fois une délégation du Conseil Municipal des jeunes s'est jointe à la cérémonie accompagnant Monsieur le Maire à l'hommage rendu aux combattants héroïques, aux victimes de guerre et à toutes celles et ceux qui ont risqué ou sacrifié leur vie pour que nous recouvrions notre liberté.



Le groupement des anciens combattants Afrique Française du Nord (AFN) qui ont un devoir de mémoire à perpétuer les commémorations des guerres afin de ne pas oublier tous les disparus pour la France et les honorer par leur présence recherche un porte drapeau pour les futures commémorations.

Si vous êtes intéressé(e), vous pouvez contacter monsieur Raymond DELOS au 06.70.08.38.34.



Célébration de la victoire le 8 mai 1945 sur Paris

# INFORMATIONS PRATIQUES

## Permanence de David Heiremans, maire de Wervicq-Sud

Monsieur le maire assure une permanence les troisièmes samedis du mois de 9h à 11h en mairie de Wervicq-Sud sans rendez-vous.

Vous pouvez lui présenter un projet ou lui faire part d'une difficulté. En cas d'urgence, vous pouvez vous rapprocher de la mairie au 03.20.14.59.20 ou par courriel :

secretariat@wervicq-sud.com

Prochaines permanences :

19 juin - 17 juillet

Pas de permanence au mois d'août

## Permanence logement

Madame DELTOUR assure tous les 15 jours la permanence logement en mairie de Wervicq-Sud.

Les permanences logement se tiennent le jeudi matin de 9h à 11h30 désormais sur rendez-vous et si cela se confirme possible en présentiel au « pôle solidarité ».

La prise de rendez-vous se fait par téléphone à l'accueil de la mairie au 03 20 14 59 20. Il est utile de préciser nom, prénom, adresse et numéro de téléphone

Les prochaines permanences se dérouleront :  
- les jeudis 17 juin, 1<sup>er</sup> juillet, 15 juillet et 29 juillet.  
Pas de permanence durant le mois d'août.  
Celles-ci reprendront en septembre.

# Rendez-vous

Tous les 3<sup>èmes</sup> dimanches de chaque mois - 10h/13h

Rassemblement de véhicules anciens / Place du Général de Gaulle

Depuis le 30 mai

Réouverture de la bergerie du musée des petits métiers de la ferme Parc Dalle-Dumont

Jusqu'au 30 juin

Grande collecte pour animaux (médiathèque municipale, accueil mairie, vétérinaire, service jeunesse et vie scolaire, écoles)

Samedi 12 et dimanche 13 juin

Foodtruck Festival / Parc Dalle-Dumont

Dimanche 13 juin - 10h/17h

Artistes en herbe / Parc Dalle-Dumont

Samedi 3 juillet - 10h30-19h30

Le challenge raid

Dimanche 11 juillet - 9h/11h30

Franco Belge Run (<https://www.francobelgerun.com/fr/>)

Mardi 13 juillet - Dès 18h

2<sup>ème</sup> édition « Un été au château » / Parc Dalle-Dumont

Mercredi 14 juillet - 10h30/18h

2<sup>ème</sup> édition « Un été au château » / Parc Dalle-Dumont

Samedi 4 septembre - 14h/18h

Forum des associations / Complexe sportif la Victoire

Dimanche 12 septembre

Trail de la Vallée de la Lys ([www.trail-lys.com](http://www.trail-lys.com))



Vendredi 24 septembre - 17h/4h

Festival « Les briques rouges » ([facebook.com/LBRfestival](https://facebook.com/LBRfestival))

Samedi 25 septembre 11h/3h

Festival « Les briques rouges » ([facebook.com/LBRfestival](https://facebook.com/LBRfestival))

Après une année 2020 en pointillé, stoppée par les confinements, ranimée durant l'été et de nouveau cadencée par le deuxième confinement, la ville de Wervicq-sud retrouve ses couleurs.

Bien sûr, nous continuerons à être vigilants sur le déconfinement et sur le respect des mesures sanitaires mais après des mois de morosité, la municipalité veut raviver et soutenir l'activité festive et culturelle !

Le festival de foodtrucks, les rencontres mensuelles des voitures anciennes, la journée « Artistes en herbe », la manifestation « Un été au château », les 10 ans des « Belles sorties », Le forum des associations, le « Trail de la vallée de la lys », le festival « Les Briques Rouges », la guinguette des bords de lys... Autant de rendez-vous estivaux qui vous feront passer d'agréables vacances à Wervicq-sud.

Cet été retrouvons nous ! Wervicq-sud vous offre un été festif !

« Ensemble, soyons Wervicq »

« Bougeons avec Wervicq »  
(info@bougeonsavecwervicq.com) :  
pas de documents transmis.

## Festival « Les Briques Rouges »

Déjà deux ans qu'ils travaillent sur ce projet. Des étudiants de JUNIA, une école d'ingénieurs à Lille, travaillent sur un festival de musique variée (pop, rock, rap, électro etc.) au château Dalle Dumont à Wervicq-Sud.

La première édition aurait dû avoir lieu l'année dernière mais en raison de la crise sanitaire, il a été reporté aux 24 et 25 septembre 2021. L'objectif est de rassembler un public varié de 3000 personnes autour d'un festival de musique, après plus d'un an sans événement.

Si personne ne sait ce que sera la situation à l'automne, l'arrivée du vaccin et les annonces gouvernementales donnent bon espoir pour Les Briques Rouges. L'évènement est donc inscrit dans l'agenda de la ville de Wervicq-sud, et les étudiants ont doublé leurs efforts pour mener à bien ce projet.

Il est encore trop tôt pour communiquer les noms des artistes, mais de nombreux styles musicaux y seront représentés et la majorité d'entre eux seront originaire de la région.

### NAISSANCES :

05/03 Ernest LESTIENNE  
14/03 Alba DUPONT  
16/03 Hector COSTEUR  
21/03 Pablo DA COSTA  
22/03 Maël FOUREZ  
29/03 Emma STIENNE-SIX  
18/04 Cameron DEWITTE  
20/04 Auguste GARIN  
28/04 Mélyna LECLERCQ  
10/05 Valentine LAFFEZ

### Décès

25/02 Jeannine VERLEY née LECERF  
25/02 Nicole BOURBOTTE  
née VAN HAELEWYN  
25/03 Robert PESTEL  
26/03 Geoffroy MARESCAUX  
03/04 Pierre FOULON  
12/04 Monique DEHEEGHER  
née WELMAN  
14/04 Fernando DE SOUSA RIBEIRO  
08/05 Jacques ROLLOS  
18/05 Jules VANDAMME

### MARIAGES :

26/03 Steeve HERBAUX  
et Cindy FERREST  
03/04 Lhoucin TALIBI  
et Hamida ETTAKHCHI  
15/05 Philippe VANOVERBERGHE  
et Florence SCHERPEREEL

L'évènement comprendra un village qui accueillera des Food-trucs, des activités diverses et des stands tenus par des associations afin de leur donner de la visibilité. Un camping sera également proposé aux festivaliers et un service de navettes entre la ville et Lille sera mis en place.

Ce festival écoresponsable souhaite limiter ses déchets, favoriser le tri sur l'évènement et également réduire ses émissions de CO2. Pour cela ils ont participé, avec l'association Lys Deûle Environnement, à la plantation de près de 3000 arbres.

Les 40 étudiants réservent encore de nombreuses surprises qui vous seront dévoilées prochainement. Vous pouvez suivre l'avancée du projet sur leurs différents réseaux sociaux.

(Facebook : Les Briques Rouges, Instagram : @lbr\_festival).

# " UN ÉTÉ AU CHÂTEAU "

## 13 ET 14 JUILLET 2021

**PAS BESOIN D'ALLER TRÈS LOIN !  
PASSEZ VOS VACANCES À WERVICQ !  
PASSEZ "UN ÉTÉ AU CHÂTEAU" !**

**2ÈME  
ÉDITION**



**SAMEDI 13/07**

**DÈS 18H00 :  
RETRAÏTE  
AUX FLAMBEAUX,  
CONCERT.  
23H :  
FEU D'ARTIFICE**

**DIMANCHE 14/07**

**10H30-18H :  
ANIMATIONS,  
BUVETTE, BARBECUE,  
CONCERT,  
SPECTACLES DE RUE...**

**ACCÈS LIBRE  
ET GRATUIT**