

Vivre à WERVICQ-SUD

DECEMBRE 2019
JANVIER 2020

N°14

www.wervicq-sud.com

[@villedewervicqsud](https://www.facebook.com/villedewervicqsud)

Ville de
Wervicq-Sud



LE JOURNAL D'INFORMATIONS DE LA VILLE DE WERVICQ-SUD



PLANTATION DE BULBES DANS LES ÉCOLES P.4

RETOUR SUR LA 1^{ÈRE} ÉDITION D'HALLOWEEN P.9

ARRÊT SUR IMAGES



1



6



2



7



3



4



5



8

- 1 Le 2 octobre : Atelier « Mémoires sonores »
- 2 Le 21 septembre : Balade entre Comines et Wervicq-Sud dans le cadre des journées européennes du Patrimoine
- 3 Le 12 octobre : La nuit des bibliothèques
- 4 Le 8 novembre : Spectacle « à la dérive » dans le cadre du festival intercommunal pour la petite enfance
- 5-8 Le 3 novembre : Concert de l'Amitié en hommage à J-B. Plays et R. Maton avec la participation de P. Gallois et de ses amis
- 6 Le 28 septembre : Inauguration de la salle Georges Straseele
- 7 Le 8 septembre : L'exposition de voitures anciennes dans le parc Dalle-Dumont

ARRÊT SUR IMAGES	p.2
ENVIRONNEMENT - CADRE DE VIE	p.4-6
<ul style="list-style-type: none"> Plantation de bulbes dans les écoles Pourquoi une « zone bleue » rue de l'Abbé Bonpain ? Remise des prix « Wervicq en fleurs » Construction d'un nouveau quai sur la Lys En cas de chute de neige ou de verglas, qui fait quoi ? 	
VIE SCOLAIRE	p.7
<ul style="list-style-type: none"> Distribution de gilets fluorescents et de dictionnaires aux élèves L'école des Glycines s'est équipée de tablettes numériques 	
CULTURE	p.8-9
<ul style="list-style-type: none"> Les coups de coeur de la médiathèque Jeux de société En attendant le réveillon 	
RETOUR SUR...	p.10
<ul style="list-style-type: none"> La première édition d'Halloween dans la parc Dalle-Dumont 	
NOS AÎNÉS	p.11
<ul style="list-style-type: none"> Les semaines bleues : un temps de partage que l'on veut ambitieux... 	
SOLIDARITÉ	p.11
<ul style="list-style-type: none"> La générosité des donateurs de sang n'est plus à prouver 	
PATRIMOINE	p.12
<ul style="list-style-type: none"> Prise de la Flamme de la Nation sous l'Arc de Triomphe le 6 novembre Partage de la Flamme le 10 novembre 	
VIE ÉCONOMIQUE	p.13
<ul style="list-style-type: none"> Nouveaux commerçants et artisans 	
CITOYENNETÉ	p.13
<ul style="list-style-type: none"> Elections municipales 2020 	
INFOS PRATIQUES	p.14
ETAT CIVIL	p.14
RENDEZ-VOUS	p.15



Chers concitoyens,

Certains d'entre vous l'ont appris par la voix de la presse locale le 4 septembre 2019. Effectivement, j'ai annoncé au début de la période électorale qui démarrait que je ne me représenterai pas.

J'ai employé le terme « de libérer les énergies » pour mieux servir notre Commune qui le mérite bien. Il faut en effet une énergie certaine afin de vous satisfaire dans les contraintes tant législatives que financières. Il faut arbitrer les demandes et savoir aussi opposer des refus, ce qui n'est pas le plus souvent très facile à faire.

Au bout de 25 années de service à la Métropole Européenne de Lille, et, surtout, à notre chère ville de WERVICQ, dont 19 années au poste de Maire, il m'est apparu évident « de passer la main » afin d'éviter le phénomène d'usure qui aurait pu, un jour, apparaître...

Mon âge, aujourd'hui de 72 ans, n'a pas non plus été étranger à mon choix : quoiqu'on en dise, le cap des 70 ans est un facteur déterminant dans notre capacité à agir au plus haut niveau. Et, je le répète, c'est ce que mérite WERVICQ : le haut niveau !

J'aurais le plaisir de vous en reparler lors de la cérémonie des vœux du 11 janvier 2020.

D'ores et déjà, je vous remercie de m'avoir fait confiance et pour les nombreux messages de soutien et de sympathie. Vous pouvez enfin compter sur moi pour conclure le présent mandat avec toute l'énergie nécessaire afin de faire évoluer le plus loin possible les dossiers non encore terminés...

Bonnes fêtes de fin d'année.

Jean-Gabriel JACOB
Maire de Wervicq-Sud
Conseiller Métropolitain Délégué

*L'équipe Municipale
de Wervicq-Sud
vous souhaite
de joyeuses Fêtes
et vous convie
à la cérémonie des Vœux
le samedi 11 janvier 2020
à 19h00
à la salle Georges Straseele
de l'Espace 2000.*

Vivre à Wervicq-Sud n°14
Décembre 2019 - Janvier 2020
www.wervicq-sud.com
Directeur de la publication : Jean-Gabriel JACOB
Rédaction - Photos : Service Communication
Conception graphique : Service Communication
Tirage : 2500 exemplaires
Impression : Imprimerie Jean-Bernard / Bondues



Plantation de bulbes dans les écoles

Les élèves de l'école maternelle « Les glycines » ainsi que les CP/CE1 de l'école Pasteur ont participé à la plantation des bulbes d'hiver au sein de leur établissement en collaboration étroite avec les services des espaces verts de la ville et l'association des jardins ouvriers de Wervicq-Sud.

Dans un premier temps, nos petits jardiniers ont assisté à une présentation assez simple des différents types de bulbes, en prenant l'oignon comme point de départ, suivi par d'autres bulbes comestibles (échalote, ail). Ils ont pu également observer et différencier quelques bulbes à fleurs classiques comme la tulipe, le narcisse, la jonquille, le crocus et l'iris.

Les agents des espaces verts avaient préparé le terrain en amont. Les bulbes sont passés de mains en petites mains pour être délicatement plantés (la tête en l'air) dans la terre.

Écoutant attentivement les conseils des employés spécialisés communaux, les écoliers ont fait preuve de beaucoup de professionnalisme et ont apporté le maximum de soins à la réalisation de ce projet pédagogique.

Voici une façon originale et ludique d'éduquer les jeunes générations sur le fonctionnement du cycle de la nature. Pour Guy-Noël Van Elslande, adjoint aux espaces verts « toutes les actions menées en faveur de l'environnement nous ont valu une seconde fleur au classement des villes et villages fleuris. Aujourd'hui, notre devoir consiste à associer les jeunes au bien-être et à l'écologie participative. Quoi de mieux que l'école pour arriver à intéresser les futures générations à la préservation de l'écosystème » !



Pourquoi une « zone Bleue » rue de l'Abbé Bonpain ?

La commune va mettre en place rue de l'Abbé Bonpain dans l'environnement du cimetière, une zone de stationnement réglementée à durée limitée dite « zone bleue ». L'objectif de la création d'une telle zone est de faciliter l'accès de chacun au cimetière : cet accès est aujourd'hui problématique, les places de stationnement, ainsi que les trottoirs, étant de plus en plus accaparés de manière abusive. Cette zone permettra de retrouver en journée une capacité de stationnement de courte durée pour faciliter l'accès au cimetière, tout en stoppant les stationnements et autres arrêts sur les trottoirs ou en double file, très gênants pour la circulation et les piétons. Cela sera également l'occasion d'aménager une place pour le stationnement des personnes handicapées.

Pour rappel, le stationnement sans disque ou avec dépassement de disque, ainsi que le stationnement en double file sont verbalisés par une amende de 2^{ème} classe (35 €), et le stationnement sur trottoir ainsi que le stationnement sans carte sur une place pour personnes handicapées, par une amende de 4^{ème} classe (135 €).

Un travail d'investigation en collaboration avec la Métropole Européenne de Lille et la Police Nationale a été mené en vue de la création de cette zone bleue d'environ 10 places début 2020.



Remise des prix « Wervicq en fleurs »

Cette année, le concours des jardins et balcons fleuris s'est modernisé et est devenu : « Wervicq en Fleurs ». Cette manifestation a rassemblé 30 participants. Le 25 octobre dernier, tous étaient invités pour la remise des prix nouvelle formule sans classement nominatif mais avec une tombola gratuite et également un bon d'achat pour chaque jardinier.

Chacun des lauréats a rivalisé d'idées ingénieuses et donné de son temps pour fleurir son jardin, sa façade ou son balcon. Les plantations se distinguent d'un jardin à l'autre, selon les années et le goût de chacun : on découvre ainsi au passage d'une rue, au coin d'une habitation, de très jolies jardinières aux couleurs variées, des pots fleuris ornant les façades... La diversité de ces créations contribue chaque année à l'embellissement de notre commune.

Guy-Noël VAN ELSLANDE, adjoint aux espaces verts a remercié chaleureusement tous les participants pour leur implication dans le fleurissement et leur contribution à valoriser l'image de la ville.



Construction d'un nouveau quai sur la Lys

Au cours de la deuxième quinzaine d'octobre une grue sur un ponton a dégagé la rive française de la Lys mitoyenne à Wervicq-Sud. Cette opération fut nécessaire, en vue de la construction d'un nouveau quai à cet endroit à partir de mi-2020, suivi par l'aménagement d'un chemin de halage.

L'endroit dégagé est aujourd'hui un terrain industriel inutilisé et inaccessible où la nature ne peut pas s'épanouir de manière suffisante. La végétation dans l'ancien bras de la Lys est protégée autant que possible.

En dégagant la rive maintenant, de l'espace a été créé pour un nouveau chemin de halage qui va être aménagé. Ce chemin reliera les deux ponts qui enjambent la Lys et sécurisera l'accès des cyclistes à l'île de Balokken. L'espace disponible sur la rive étant toutefois limité, les arbustes et les plantes ont été extraits de l'eau avec un ponton. Il s'agissait d'une opération spéciale et plutôt exceptionnelle, pour laquelle la société « De Vlaamse Watergweg » a navigué sur ponton jusqu'aux rives avec un équipement spécialisé.

La voie navigable était suffisamment large à cet endroit pour que les navires puissent continuer à la traverser. Le travail a pris deux semaines. Le réaménagement effectif des berges de la Lys du côté français ne devrait pas avoir lieu avant la mi-2020 au plus tôt. L'objectif est de la transformer à l'image de la berge flamande achevée.



En cas de chute de neige ou de verglas, qui fait quoi ?

Le personnel communal assure le dégagement et le sablage des chaussées ainsi que le nettoyage des trottoirs devant les bâtiments municipaux et les services publics (écoles, mairie, jardins...). Il reste en revanche à la charge des habitants, propriétaires ou locataires, de dégager les feuilles, la neige ou la glace, car la responsabilité d'un accident dû à un mauvais entretien leur serait attribuée. En cas de chute de neige, les riverains doivent dégager le trottoir ou la chaussée qui longe leur façade, sur au moins un mètre de large. La neige doit être stockée de manière à faciliter l'écoulement des eaux de ruissellement. Lorsque les conditions climatiques déclenchent la formation de verglas ou de neige verglacée, les habitants doivent assurer le dégagement mécanique du trottoir ou de la chaussée. Et si le recours aux outils n'est pas efficace, il est demandé aux riverains de répandre du sable ou de la sciure sur au moins un mètre de large, en évitant les pieds d'arbres. L'utilisation du sel est en effet interdite dans les voies plantées, sauf là où circulent des véhicules.

En période hivernale, des équipes d'astreinte spécialisées se chargent du salage et du déneigement de la voie publique aux abords des édifices publics.

Distribution de gilets fluorescents et de dictionnaires aux élèves

La Municipalité s'investit depuis déjà de longues années sur la prévention des risques aux abords des écoles. Valérie HAUTEFEUILLE, adjointe aux écoles a distribué en début d'année scolaire des gilets de sécurité fluorescents aux élèves des classes de CP des écoles Pasteur et Saint-Joseph. Cette action a pour objectif de sensibiliser les enfants à l'intérêt d'être visible des usagers de la route et de les informer des risques routiers.

Chaque enfant des écoles maternelles dispose aujourd'hui de son gilet fluo pour être vu par tous, le matin en venant à pied à l'école, lors de ses déplacements au cours de la journée scolaire, le soir en repartant de l'école et lors de tout déplacement en vélo. Madame HAUTEFEUILLE demande également à chaque enfant de prendre soin de ces gilets afin qu'ils puissent être réutilisés pendant leur cursus scolaire.



Comme chaque année, la municipalité a offert aux élèves de CM2 des écoles Pasteur et Saint-Joseph un dictionnaire des collèges ainsi qu'un atlas et un dictionnaire anglais français. Les élèves étaient heureux de cette acquisition très utile à la poursuite de leur parcours scolaire avec l'année prochaine l'entrée au collège.



L'école des Glycines a été équipée de tablettes numériques

L'école n'échappe pas aux avancées technologiques : tablettes, tableaux numériques, ordinateurs portables. Depuis la rentrée, les élèves de l'école maternelle des Glycines découvrent l'utilisation de la tablette numérique.

L'éducation nationale explique cette évolution par le fait que les enfants en bas âge sont d'ores et déjà confrontés à ces appareils. Dès lors, autant les accompagner dans cette phase de découverte. On imagine que celle-ci sera ensuite complétée par un enseignement plus poussé dans les classes supérieures (l'école primaire, collège, lycée), via des cours sur l'informatique et Internet.



Les coups de coeur de la médiathèque



UN DVD : GREEN BOOK DE PETER FARRELLY

En 1962, alors que règne la ségrégation, Tony Lip, un videro italo-américain du Bronx, est engagé pour conduire et protéger le Dr Don Shirley, un pianiste noir de renommée mondiale, lors d'une tournée de concerts. Durant leur périple de Manhattan jusqu'au Sud profond, ils s'appuient sur le Green Book pour dénicher les établissements accueillant les personnes de couleur, où l'on ne refusera pas de servir Shirley et où il ne sera ni humilié ni maltraité.

Dans un pays où le mouvement des droits civiques commence à se faire entendre, les deux hommes vont être confrontés au pire de l'âme humaine, dont ils se guérissent grâce à leur générosité et leur humour. Ensemble, ils vont devoir dépasser leurs préjugés, oublier ce qu'ils considéraient comme des différences insurmontables, pour découvrir leur humanité commune.



UN ROMAN : LES VICTORIEUSES DE LAETITIA COLOMBANI

A 40 ans, Solène a tout sacrifié à sa carrière d'avocate : ses rêves, ses amis, ses amours. Un jour, elle craque, s'effondre. C'est la dépression, le burn-out. Tandis qu'elle cherche à remonter la pente, son psychiatre l'oriente vers le bénévolat : sortez de vous-même, tournez-vous vers les autres, lui dit-il. Peu convaincue, Solène répond pourtant à une petite annonce : « association cherche volontaire pour mission d'écrivain public ». Elle déchanté lorsqu'elle est envoyée dans un foyer pour femmes en difficultés... Dans le hall de l'immense Palais de la Femme où elle pose son ordinateur, elle se sent perdue. Loin de l'accueillir à bras ouverts, les résidentes se montrent distantes, insaisissables. A la faveur d'un cours de Zumba, d'une lettre à la Reine d'Angleterre ou d'une tasse de thé à la menthe, Solène va découvrir des femmes aux parcours singuliers, issues de toutes les traditions, venant du monde entier.



UN CD : ALLER-RETOUR DE BON ENTEDEUR

Mesdames Messieurs, bonsoir, vous écoutez « Bon Entendeur ». Le collectif formé par Arnaud Bonet, Pierre Della Monica et Nicolas Boisseleau s'est fait connaître par ses mixtapes mensuelles mettant à l'honneur la culture française. Ils dévoilent aujourd'hui leur premier album, Aller-Retour, synthétisant ce qui a fait leur succès : d'élégants collages de voix mythiques de la francophonie sur des beats rafraîchissants. Le disque compile de sympathiques voyages musicaux qui dépoussièrent notre patrimoine sonore en le raccordant à des codes modernes. Entre réarrangements de chansons des années 60-70, à l'image de « L'amour joue au violon » de Janette et productions originales mêlées à des interviews, les 14 titres slaloment entre jolis hommages et remises à neuf, le tout dans des recettes estivales qui envahiront à coup sûr bon nombre de pool et garden parties.



DEUX DOCUMENTAIRES JEUNESSE : FRUITS DE SAISON / LEGUMES DE SAISON DE CLARA CORMAN

Voilà un album pop-up à languettes qui déshabille les légumes. Chaque légume présenté est dessiné extérieurement et intérieurement. Et les illustrations de l'auteur sont MA-GNI-FIQUES ! On apprend 2 ou 3 infos sur chacun des légumes au passage et à quelle saison on peut les trouver. C'est très ludique comme album et, petit bonus, on en prend plein les yeux.

A découvrir rapidement avec son enfant !

L'heure du conte dans la cabane aux rêves

ANIMATIONS LECTURE POUR LES MOINS DE 4 ANS :

Samedi 7 décembre à 11h ou vendredi à 18h (mes premiers Noël)

Jeudi 19 décembre à 10h en compagnie des assistantes maternelles (mes premiers Noël)

Vendredi 17 janvier à 10h en compagnie des assistantes maternelles

POUR LES PLUS DE 4 ANS :

Mercredi 29 janvier à 11h

Réservation au 03.20.14.59.28

ou via mediatheque@wervicq-sud.com



Jeux de société

Lisa de « Oika Oika » sera présente le mercredi 11 décembre de 14h30 à 17h30. Elle vous proposera les meilleurs jeux de société et loisirs créatifs encore peu connus du grand public lors de cette animation. Nous donnons rendez-vous à tous les amoureux des jeux entre amis, voisins ou en famille, Et pour les passionnés ou ceux qui cherchent des idées cadeaux pour les fêtes de fin d'année, une commande de jeux pourra se faire auprès de Lisa.



En Attendant le réveillon

« P'tit Loup et le Père Noël »

Spectacle de marionnettes
par la compagnie « Les Miettes »

SAMEDI 14 DÉCEMBRE - 17 H

pour les enfants de 3 à 8 ans
en médiathèque (sur réservation)

Que va manger le Père Noël pour être en forme ?
Les carottes du Chaperon rouge, les œufs de poule rousse,
le poisson du renard, la pomme de Blanche Neige,
le bon yaourt de la chèvre, les bonbons de la sorcière ?

Le Père Noël a très mal au ventre : il mange mal.
P'tit loup va aller dans la forêt des contes et lui trouver,
grâce à ses amis, de quoi composer un repas équilibré.
Mais, il doit faire vite, sinon le Père Noël
ne pourra pas distribuer ses cadeaux !

La première édition d'Halloween au parc Dalle-Dumont

Magnifique soirée horrifique au Parc Dalle-Dumont ce jeudi 31 octobre dernier où plus de 4000 personnes (sorcières, vampires, diables, et bien plus de monstruosités encore...) sont venues se perdre dans les allées ténébreuses du lugubre bois de Wervicq-Sud.

Il faut dire que les associations wervicquoises, sous l'égide de « Wervicq Even » et la municipalité avaient mis les petits plats dans les grands pour cette première édition d'Halloween dans notre ville : Un cadre idéal pour ce genre d'animation, une mise en lumière parfaite, un fond sonore angoissant, un décorum surprenant et fabuleux, autant d'ingrédients pour une potion qui a ravi petits et grands.

L'attente pour accéder à ce monde terrifiant fut, certes, parfois longue mais elle en valait la peine. Orchestrée par une centaine de bénévoles surmotivés et des plus créatifs, cette soirée fut marquée par de nombreuses animations : cortège funèbre, cimetières, théâtre, contes et légendes, repas macabre, parcours effrayants, maquillage de l'horreur, soupe et bal des sorcières. Vous pouviez même vous faire tirer le portrait par d'effrayants photographes.

Les plus courageux d'entre vous se sont même essayés au parcours du fond des bois à leurs risques et périls. Une grande réussite permise grâce à notre merveilleux et foisonnant tissu associatif qui a répondu présent pour ce projet. Merci à toutes et à tous et à la prochaine édition !

D'ici là méfiez-vous lors de vos prochaines balades au parc... vous ne verrez plus jamais ses allées du même œil.



Les semaines bleues : un temps de partage que l'on veut ambitieux...

Chaque année, à l'occasion de l'opération nationale de la Semaine Bleue, la ville de Wervicq-Sud pense à ses aînés et a proposé en partenariat avec les villes de Bousbecque, Comines et Deûlémont une série d'animations. A Wervicq-Sud, l'événement s'est étendu du 2 au 25 octobre, tant les animations et les activités étaient nombreuses.

Durant ces semaines, les aînés de la commune ont participé à de nombreuses activités agréables et variées : cinéma, concours de belote et de pétanque, atelier « mémoires sonores », repas dansant, loto, visite du musée de la Piscine à Roubaix, récital de musique.

Mais au delà de ces animations, la Semaine Bleue a offert aux seniors des temps d'échange et de partage. Moment privilégié pour rapprocher les générations, elle leur a permis de rencontrer de nouvelles personnes, de tisser des liens et de créer de nouvelles amitiés.

Conquis par les nombreuses sorties et animations proposées, beaucoup ont d'ores et déjà inscrit l'édition 2020 dans leur agenda. La manifestation, dont le succès ne se dément plus, est devenue l'un des rendez-vous des seniors de la commune.



SOLIDARITÉ

La générosité des donateurs de sang n'est plus à prouver

Le samedi 9 novembre, l'Amicale des donateurs de sang de Comines-Wervicq organisait sa dernière séance de l'année. Au cours de cette matinée, les responsables de l'amicale ont remis un chèque de 400 € à la maman de Joris, 14 ans, touché depuis l'âge de 5 ans par plusieurs récives de tumeurs au cerveau qui lui ont malheureusement laissé des séquelles motrices plus ou moins sévères.

Alors qu'il est actuellement en rémission, une cagnotte a été mise en place pour l'achat d'un appareil complexe et coûteux (6400 €, non remboursable par la Sécurité Sociale) qui lui permettra de stimuler ses muscles et booster sa motricité corporelle. Un geste particulièrement apprécié par sa maman qui se bat au quotidien pour le bien-être de son enfant



<https://www.leetchi.com/c/pour-joris-50k3eorw>

Prise de La Flamme de la Nation sous l'Arc de triomphe le 6 novembre Partage de la Flamme le 10 novembre

En préparation des cérémonies des 10 et 11 Novembre, l'association « La Flamme du Souvenir » a organisé le 6 novembre dernier un voyage à Paris sous l'Arc de Triomphe. Une délégation, composée d'élèves, d'anciens combattants, de portes drapeaux, d'élus et de wervicquois, a participé à la cérémonie de la prise de la Flamme de la Nation. La cérémonie, conduite par le Général Pimpon et au rythme des Sonneries réglementaires interprétées par la Garde Républicaine, s'est terminée par le ravivage de la Flamme du Soldat inconnu et le dépôt d'une gerbe.



Cette cérémonie émouvante restera gravée dans la mémoire de nos jeunes qui dès le lendemain, à l'initiative de leurs institutrices, ont pu commenter, aux camarades de classe, cette journée exceptionnelle.

Le 10 Novembre, à 18h30, veille de la commémoration de l'Armistice de la Grande Guerre, a eu lieu au monument aux morts, la cérémonie du Partage de la Flamme, organisée pour la 3^{ème} année consécutive, en présence de Cécile Dindar, sous-préfète, de Jean-Gabriel Jacob, Maire de Wervicq-Sud, de Brigitte Liso, député, de Grégory Tempremant, Conseiller Régional, de Jacques Houssin, Conseiller Départemental, des élus des communes avoisinantes belges et françaises et de nombreuses délégations patriotiques et leurs portes drapeaux.

A l'issue de la cérémonie était organisé le partage de la soupe du poilu.



Nouveaux commerçants et artisans



Les Fromagers Italiens
(ouverture prochaine)
Place de l'Europe



Escapade Florale By Sam
(ouverture le 6 décembre)
Rue Gabriel Péri



Le Monde Merveilleux des Chérubins
(Actuellement en activité)
Place de l'Europe



L'Instant Précieux
(Reprise de l'institut Beleza)
(Actuellement en activité)
Rue Gabriel Péri

CITOYENNETÉ

Elections municipales 2020 : Faut-il s'inscrire avant le 31/12/2019 ?

Non, la date du 31 décembre n'est plus impérative. Il est désormais possible de s'inscrire sur les listes électorales et de voter la même année. Il faut toutefois respecter une date limite d'inscription. Pour les prochaines élections municipales, il s'agit du 7 février 2020.

Si vous changez d'adresse sur la commune de Wervicq-Sud, merci de le signaler au service élections (accueil mairie).

Les prochaines élections se dérouleront les 15 et 22 mars 2020.





RECENSEMENT
de la population 2020
www.le-recensement-et-moi.fr

DES CHIFFRES AUJOURD'HUI
POUR CONSTRUIRE DEMAIN

C'EST UTILE

Le recensement permet de connaître le nombre de personnes qui vivent en France. Il détermine la population officielle de chaque commune. Ses résultats sont utilisés pour calculer la participation de l'État au budget des communes : plus une commune est peuplée, plus cette participation est importante. La connaissance précise de la répartition de la population sur le territoire et de son évolution permet d'ajuster l'action publique aux besoins de la population en matière d'équipements collectifs (écoles, maisons de retraite, etc.), de programmes de rénovation des quartiers, de moyens de transport à développer...

C'EST SIMPLE

Un agent recenseur, recruté par votre mairie, vous remettra vos codes de connexion pour vous faire recenser en ligne. Si vous ne pouvez pas répondre en ligne, il vous remettra des questionnaires papier qu'il viendra récupérer à un moment convenu avec vous.

C'EST SÛR

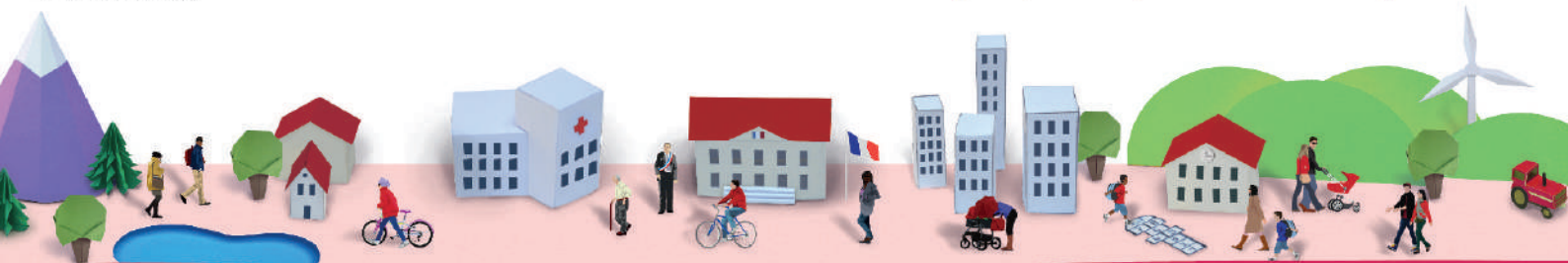
Le recensement se déroule selon des procédures approuvées par la Commission nationale de l'informatique et des libertés (CNIL). Le traitement des questionnaires est mené de manière strictement confidentielle, votre nom et votre adresse ne sont pas enregistrés et ne sont pas conservés dans les bases de données. Enfin, toutes les personnes ayant accès aux questionnaires (dont les agents recenseurs) sont tenues au secret professionnel.

LE RECENSEMENT SUR INTERNET : C'EST ENCORE PLUS SIMPLE !

Plus de 60% des personnes recensées ont répondu en ligne en 2019.
Pour en savoir plus, vous pouvez vous adresser à votre mairie
ou vous rendre sur www.le-recensement-et-moi.fr



Le recensement de la population est gratuit,
ne répondez pas aux sites qui vous réclameraient de l'argent.



LE RECENSEMENT SE DÉROULE DANS VOTRE COMMUNE DU 16 JANVIER AU 15 FÉVRIER 2020

SE FAIRE RECENSER EST UN GESTE CIVIQUE, SIMPLE ET UTILE À TOUS

www.le-recensement-et-moi.fr

ETAT CIVIL

NAISSANCES

29/07 Tiago CORREIA DA SILVA
23/08 Hugo DE SOUSA
17/09 Yassine BOUHALLIL
17/09 Abelle MARTINET
18/09 Inès TURPYN IWANOV
07/10 Léandre GALEJA
02/11 Amir ACHAHBAR
05/11 Lyana VAN AUDENHOVE

DÉCÈS

20/08 Frédéric RIESTERER
08/09 Francis OPSOMER
08/11 Bernard CATTEZ
09/11 Raymond DESTOOP
14/11 Maria DA ROCHA GASPAR
née DOS SANTOS

MARIAGES

07/09 Benjamin DA SILVA
et Loide DOS SANTOS COSTA
12/09 Richard HOTTE
et Maud LEVEUGLE
26/10 Charles-ARTHUR ULRICI
et Emeline DELRUE

NOCES D'OR

12/10 Mireille et Yves
CORBISE-BASQUIN



PERMANENCES LOGEMENT EN MAIRIE DE MADAME LEFEBVRE DE 10H À 11H

Mercredi 4 et 18 décembre
Mercredi 8 et 22 janvier
Mercredi 5 et 19 février
Mercredi 4 mars

Les boîtes aux lettres accessibles en période hivernale

A l'approche de l'hiver, les conditions météorologiques risquent de se dégrader très rapidement : la neige, le verglas peuvent rendre les trottoirs dangereux et les boîtes aux lettres inaccessibles.

Afin de permettre aux facteurs de distribuer le courrier en toute sécurité dans tous les foyers et dans le souci de rendre le meilleur service possible aux clients, la Poste rappelle aux habitants l'obligation de saler, sabler et rendre praticable la partie du trottoir attenante à leurs habitations.

Les boîtes aux lettres doivent également se situer à l'entrée des propriétés, c'est-à-dire en bordure de la voie ouverte à la circulation publique. Cette implantation les rendra plus accessibles et permettra en période d'intempéries d'éviter les accidents notamment les chutes.

La Poste et les facteurs remercient la population de leur compréhension.

La libre expression politique
est suspendue pour cause de période électorale.

Samedi 7 décembre - 11h

Mes premiers Noël

Venez partager des lectures animées de comptines et jeux de doigts
Médiathèque municipale (-4 ans)

Samedi 7 décembre

Dimanche 8 décembre

Téléthon

Espace 2000



Dimanche 8 décembre - 10h/12h

Visite de Saint-Nicolas sur le marché
Distribution clémentines, confiseries et chocolat chaud
Marché de ville



Jeudi 12 décembre - 14h

Goûter de Noël des Aînés
Salle Georges Straseele

Vendredi 13 décembre - 18h

Mes premiers Noël

Venez partager des lectures animées de comptines et jeux de doigts
Médiathèque municipale (-4 ans)

Vendredi 13 décembre - 18h30

Audition de Noël

Salle Georges Straseele

Samedi 14 décembre - 17h

En attendant le réveillon

Spectacle de marionnettes « P'tit Loup et le père Noël »
Médiathèque municipale (3-8 ans)

Mercredi 18 décembre - 15h

Noël des Enfants

Spectacle : « La vie est belle, le monde est beau »
Salle Georges Straseele

Samedi 11 janvier - 19h

Voeux du Maire à la population
Salle Georges Straseele

Du vendredi 24 au Dimanche 26 janvier

Exposition « Abstr'art »
Château Dalle-Dumont

Samedi 25 et Dimanche 26 janvier

Championnat du Nord tir à l'arc
Complexe sportif La Victoire

Exposition « Abstr'Art »

Avez-vous envie de poursuivre la féerie des ambiances de Noël ? Il vous suffit de pousser la porte du Château de Dalle-Dumont. Vous vous retrouverez alors dans un autre monde, celui d'Abstr'Art.

Pour l'occasion, des artistes ont créé et construit un univers magique et mystérieux, vous découvrirez un Château complètement métamorphosé. Vous évoluerez parmi des installations étonnantes, vous croiserez sur votre passage des danseurs envoûtants, des comédiens volubiles.

Ne manquez pas cet évènement ORIGINAL et INEDIT. Abstr'Art, c'est le Disney Land de l'art : quand on le quitte, on a des lumières plein les yeux, du rêve plein la tête. Tout le monde est convié, les petits et les grands.

Château Dalle-Dumont, du 24 au 26 janvier 2020
Entrée libre.

ABSTR'ART II
Le 24,25,26 janvier 2020
Château Wervicq-Sud
Vendredi 18h/23h
samedi dès 16h/23h
dimanche 13h/17h

PERFORMANCES Installations

Abel
A. Bontoux
Alette
C. Ebin
C. Guiberteau
C. Vanwanbeke
Collectif
Peaulligraphie
E. Papavassiliou
F. Montois
F. Lavaud
G. Gueller
H. Goddyn
H. Guilbert
J. Olsen
K. Gongolo
L. Mialon
Insolitt' à Dance
L. Lahoute
M. Khanfar
P. Maton
N. Leverger
O. Bertrand
P. Ruef
S. Sagot
S. Julien
S. Delbecque
V. Telesca
P. Vernier Motte

Entrez dans une expérience inouïe d'art total

Instagram: @abstrartperinstall
Org.artistic@laposte.net

NOËL EN FÊTE

Ville de
Wervicq - Sud



MES PREMIERS NOËL

Samedi 7 décembre - 11h

Vendredi 13 décembre - 18h

Médiathèque (pour les - 4 ans)

GOÛTER DE NOËL DES AÎNÉS

Jeudi 12 décembre - 14h

Salle G. Straseele

AUDITION DE NOËL

Vendredi 13 décembre - 18h30

Salle G. Straseele

EN ATTENDANT LE RÉVEILLON

Samedi 14 décembre - 17h

Médiathèque (pour les 3-8 ans)

NOËL DES ENFANTS

Mercredi 18 décembre - 15h

Salle G. Straseele

